

# Більшовицьким ШЛЯХОМ

Орган В. Токмацького РК КП(б)У та виконкому райради депутатів трудящих Запорізької області

№ 47 (3399) Неділя, 12 червня 1949 року. Ціна 15 коп.

## Добре скласти робочі плани на час збиральної

Озимі посіви—в останній стадії свого розвитку. Мине два—три тижні, і на колгоспних та радгоспних ланах розпочнеться сама гаряча пора—збирання врожаю.

Збиральна кампанія—важливіший період сільськогосподарських робіт. Вона з усією повнотою показує, як той чи інший колгосп впорався з поставленим завданням, визначає оцінку праці кожному бригадирові, ланковому, рядовому хліборобові.

В збиральну, як ні в який інший період, відбувається збіг самих оперативних, трудомістких робіт. Жнива, молотба, виконання плану хлібозаготівель, підготовка ґрунту під сівбу озимини—все це проходить одночасно. Отже, своєчасне і розумне планування робіт в цю пору має першочергове значення.

Збиральна кампанія минулого року багата фактами, коли колгоспи, які мали чіткі, добре продумані плани, навіть при обмеженій кількості робочих рук, успішно впорувалися з усім комплексом збиральних робіт. І навпаки, минулий рік яскраво засвідчив, що там, де планів не дотримувались, порушували їх—роботи велись всліпу, з допущенням шкідливої черговості.

Робочі плани, як правило, складаються за півмісяця до початку жнив. Після складання—затверджуються на засіданні правління, загальних зборах колгоспників і згодом вивішуються

для загального ознайомлення та доводяться в кожному бригаду і ланку. З часу затвердження плану на загальних зборах—він стає непорушним законом на весь період збиральної.

В робочому плані детально вказуються: площа, яку необхідно зібрати, засоби, якими проводитиметься збирання, кількість робочих рук, норми виробітку і т. д. Головне, на що треба звертати увагу, в плані мусять бути поєднані всі види робіт—косіння, в'язання снопів, склання їх в копи, скиртування, молотба, вивіз хліба на державні зсипні пункти, збирання половин, солом, лущення стерні, оранка під озимину, культивация парів і інше. Дуже важливо, щоб у плані були правильні підрахунки відносно людської сили, розподілення механізованого тягла, транспортних засобів.

Ні в якому разі не слід допускати, щоб у ході роботи порушувалися заплановані норми виробітку, змінялася кількість передбачених трудоднів, переносилися строки. Все це призводитиме до поганої організації праці, до економічного послаблення артілі.

Складання робочого плану—серйозна ділянка в роботі правління. До неї треба підійти з усією уважністю, з повним знанням справи. І в цьому районний відділ сільського господарства повинен бути не байдужим спостерігачем, а діяльним керівником і порадником.

### БІБЛІОТЕКА

## Остеронь головною ГОРЬКОЮ

В колгоспі ім. Толстого є 118 гектарів природних сіножатей. Немало сіна й сілосу можна заготовити на зиму для громадської худоби з цієї площі. Треба тільки по-господарськи використовувати такі багатства. А цього якраз тут і бракує.

Правління артілі без дозволу загальних зборів здало частину пасовищ в оренду, пустило на сінокоси череду. Цінні корма на великій площі страчено.

На лузі, що тягнеться вздовж Молодної, є високопоживна трава. Її можна скосити на сілос. Та голова колгоспу т. Словеский чомусь відкладає збирання на пізніший строк.

Сотні тонн раннього сілосу можна закласти і в артілі ім. Мануїльського. Таким різноманітним багаттям земля й біля протитанкового рову, є вони й у чагарниках та на невикористовуваних землях присадибного фонду.

Відкладають на пізніші стро-

лочанської міськради, покладаючи всю надію тільки на сілосну кукурудзу. В більшості колгоспів району досі не зрозуміли, що заготівля сілосу—незамінного корму для громадської худоби—велике державне завдання.

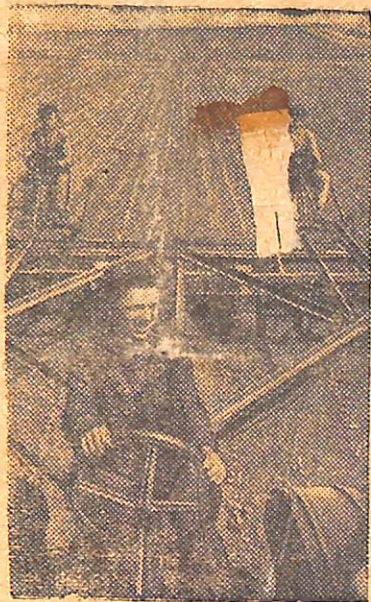
Спеціалісти сільського господарства, зокрема зоотехніки, стоять остеронь цієї роботи. Вони не організували колгоспників на здійснення завдань по сілосуванню кормів і цим завдають великої шкоди громадському тваринництву.

Хіба можна говорити про ділове, оперативне керівництво з боку сектору тваринництва райвідділу сільського господарства питанням сінокошення й закладки сілосу, коли у більшості тваринницьких бригад навіть не вивчено постанови Ради Міністрів УРСР і ЦК КП(б)У від 31 травня. Поверхово обізнані з нею і зоотехніки.

# Якісно обробимо просапні культури!

В районі проходять дощі. Сійте просо!

## НЕВИКОРИСТАНІ РЕЗЕРВИ



Тракторист Моївської МТС, Чернівецького району, Вінницької області, В. І. Кавун вклучився в соціалістичне змагання на честь 30-річчя ЛКСМУ. Працюючи на розпушуванні міжряд цукрових буряків у колгоспі ім. Вудьонного, він щоденно обробляє 25 гектарів при нормі 18 гектарів. На фото: комсомолец тов. Кавун за розпушуванням міжряд буряків.

Фото Ю. КОПИТА. (Прескляше ПАТАУ).

## Зволікають підготовку ґрунту

5-го травня в нашій газеті вказувалося, що артілі ім. Горького зволікає підготовку ґрунту під просо. Відтоді минуло 7 днів, але справи не покращали. Жодної борозни покищо не зроблено на 160-гектарному масиві. Голова правління т. Юхименко відтягує строки культиваци, стає на пагубний шлях.

Не поспішають з оброботком ґрунту й у колгоспах ім. Молотова, ім. Чалаєва та інших. Станом на 10 травня, по артілях Великотокмацької МТС підготовлено під просо 380 гектарів. Це 35 процентів плану.

Ще гірше проходить сівба. До цієї роботи приступили тільки окремі артілі.

Минулого літа ланка Мозольової Ольги збрала по 16 центнерів кукурудзи з гектара. — Низький урожай, — говорить ланкова. — Самі винні: мало попрацювали.

Нинішнього року т. Мозольова з своїми подругами бореться за 50 центнерів кукурудзи на кожному гектарі закріпленої ділянки. Зобов'язання підкріплюється невтомним доглядом за посівами. Сходи двічі оброблено. В кожному букеті залишено по 2 рослини. На гектарі їх близько 40 тисяч. Якщо з кожного стебла одержати тільки по одному добре розвиненому початку, то це буде більше зобов'язання. А дівчата думають виростити по два. І в цьому немає нічого дивного. Плани цілком реальні. Посів цієї культури проведено по угновій зябі. Є добрива й для підживлення рослин. Його збираються зробити дівчата перед викиданням султанів. Ланка т. Мозольової точно дотримується агрономічного плану, складеного з допомогою агротехніки Чернишева.

Не знайти бур'янів і на плантаціях ланки Вольвач Поліни. За кожним членом закріплено рядки. В неї на ділі лквідована знеособка, запроваджена індивідуальна відридність.

Так доглядаються посіви, які закріплено за ланками. А на бригадних масивах—ячменних, пшеничних і вівсяних—густіють бур'яни. Їх прополено тільки один раз. До повторної очистки зернових посівів не збираються. Так же виглядають льон, кліщевина, трави.

— Рук не вистачає, — пояснюють в правлінні.

Це пусте твердження. На громадські лани виходять не всі працездатні. Тим прикріш, що в числі неробів фігурують

і жінки комуністів. Ось Васильчук Ганна. За п'ять місяців вона виробила тільки 12 трудоднів.

Вона мала дитина, — завжди оправдовується її чоловік, який працює комірником.

Правда, у Васильчук Ганни є дворічна дитина. Та що з цього? У неї є й діти шкільного віку. Коментувати по цьому ми вважаємо зайвим. Від випадку до випадку виходить в поле і Романенко Ольга — дружина комуніста Павла Романенка. Відсиджується вдома Жук Марія.

Гірш того, в артілі ім. Куйбишева є цілі сім'ї, які ще з часу торішних жнив забули дорогу на громадські лани. Наведемо один з характерних прикладів. В сім'ї Сербіна—четверо працездатних, а виходить на роботу тільки голова сім'ї. Тетяна Сербіна не мала трудоднів минулого року, немає і в цьому. Її синові—Григорію—20 років. За п'ять місяців у табелі обліку трудоднів проти його ім'я значиться 7 виходів. Дальше присадибної ділянки не виходить і Манойло Володимир.

Дивує нас спокій і секретаря партійної організації тов. Салогуба. Він вважає прополку другорядним питанням, мовляв, це справа керівників колгоспу. Слід думати, що тільки через це т. Салогуб рідкий гість на полі. Він не знає, як іде прополка, як працюють в полі члени партійної організації. Газети в ланки не доходять. Стихли голоси агітаторів. Умови соціалістичного змагання між ланками було заключено, але їх підшили «до справ». Як виконуються зобов'язання—ніхто не знає.

Ось невикористані резерви артілі ім. Куйбишева.

С. ВАСИЛЕНКО.

## ЯК ПРОВЕСТИ ДОДАТКОВЕ ОБПИЛЕННЯ ЛЮЦЕРНИ

Урожайність культур, що перехресно запилюються (до яких належать жито, гречка, кукурудза, соняшник, конопі, люцерна та інші), багато в чому залежить від того, наскільки повно буде забезпечено процес обпилення їх квітів. Справа в тому, що рослини, які перехресно запилюються, для свого оплодотворення потребують перенесення пилку з інших сусідніх рослин. Процес обпилення звичайно відбувається з допомогою вітру або комах.

Залежно від зовнішніх умов, запилення рослин, які перехресно обпилюються, не завжди проходить повністю. Успішному обпиленню у великій мірі заважають вітхолоди або зовсім безвітряна погода. Наша передова радянська наука і багата колгоспна практика вирішили, що найбільш ефективним способом боротьби з цим природним злом є штучне додаткове обпилення сільськогосподарських культур.

Квіти люцерни самі, звичайно, розкриваються погано, особ-

бджоли або джмелі. Зрозуміло, що квіти, які не розкрились, не випускають пилка на поверхність і в таких випадках перехресне обпилення стає неможливим. В результаті—залишається велика кількість неоплодотворених квітів, багато порожніх бобиків, а, отже, і недобір урожаю насіння люцерни.

Встановлено, що коли квіти люцерни приторкаються до якоїнебудь речі, то вони в більшості розкриваються. На практиці таке розкриття квітів досягається струшуванням рослин люцерни у період масового їх цвітіння з допомогою звичайної вірвоки з зав'язаними мітелками, яку тягнуть за обидва кінці по масиву. Квіти люцерни, б'ючись об вірвоку, миттю розкриваються, звільнюючи велику кількість пилку для перехресного обпилення. Щоб розкрити найбільше квітів люцерни, треба по одному сліду пройти двічі: туди і назад.

Для більшої продуктивності в роботі по обпиленню люцерни, можна застосувати вірвоку на-

яку одним кінцем прив'язують до хомута одного коня, другим—до хомута другого коня.

Отже, два робітники з допомогою двох коней просувають вірвоку по масиву квітучої люцерни, прикорюючи розкриття коробочок.

Обпилення люцерни треба починати в період масового цвітіння її і продовжувати три—п'ять днів. Роботу по обпиленню можна провадити цілий день, починаючи зранку, однак, після того, як пройшла роса.

Додаткове обпилення люцерни веде до найбільшого розкриття квітів, звільнюючи пилки для перехресного обпилення рослин, а кінцем—до збільшення врожаю насіння люцерни.

У цій справі дуже велика роль наших агрономів. Вони зобов'язані стежити за настанням строків штучного обпилення культур, своєчасно організувати цю роботу в колгоспах і радгоспах, перевіряти якість роботи, допомагати хліборобам своїми порадами і практичним показом.

А. С. МУСІЙКО.

