

# БЕРДЯНСКАЯ ГОРОДСКАЯ ГРЯЗЕЛЕЧЕБНИЦА

М 94194

53 54

Б-48



Железнодорожная станція отправленія  
на курортъ.

СЕЗОНЪ

Съ 10 Мая по 31-е Августа.

№ 1094194  
СТ 560

Грязелечебница

расположена

при „КРАСНОМЪ ОЗЕРЪ“

въ 5 верстахъ отъ

г. Бердянска, Таврич. губ.

Сообщеніе съ городомъ по  
железно-дорожной вѣткѣ.

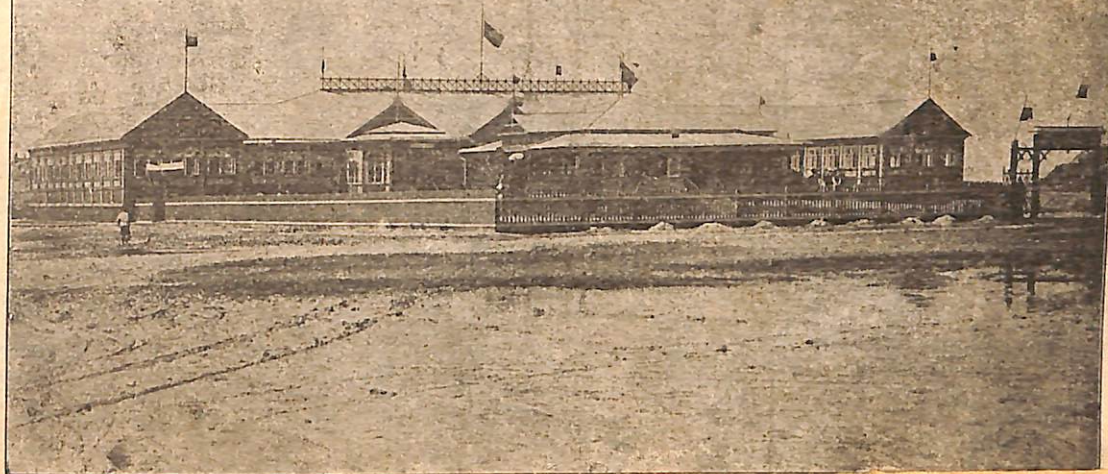
10 минутъ ѣзды.

Тип. К. П. Безсонова № 13016.

Запорожская

обла. ош. д. о. к. е. к.

вм. А. М. Г. о. к. о.



Бердянская Городская Грязелечебница.

# 3.54 БЕРДЯНСКАЯ ГОРОДСКАЯ ГРЯЗЕЛЕЧЕБНИЦА

при «КРАСНОМЪ ОЗЕРЪ»

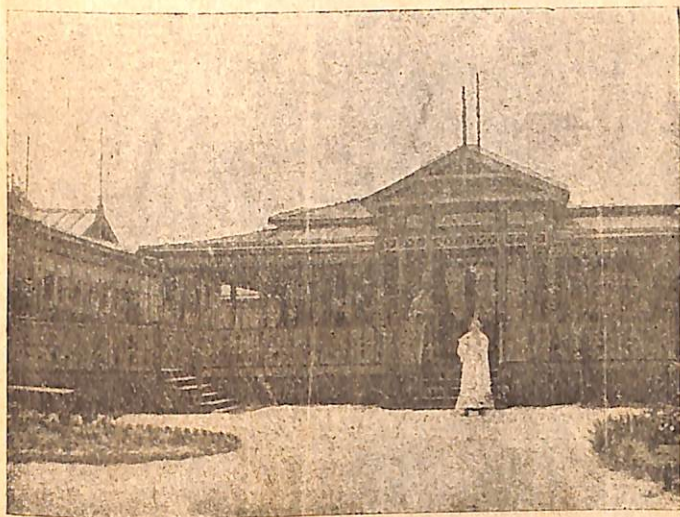
15.8

Б48

въ 5-ти верстахъ отъ города Бердянска.

Сообщеніе съ городомъ по желѣзно-дорожной вѣткѣ (10 мин. ѣзды).

Сезонъ съ 10-го мая по 31-е августа.

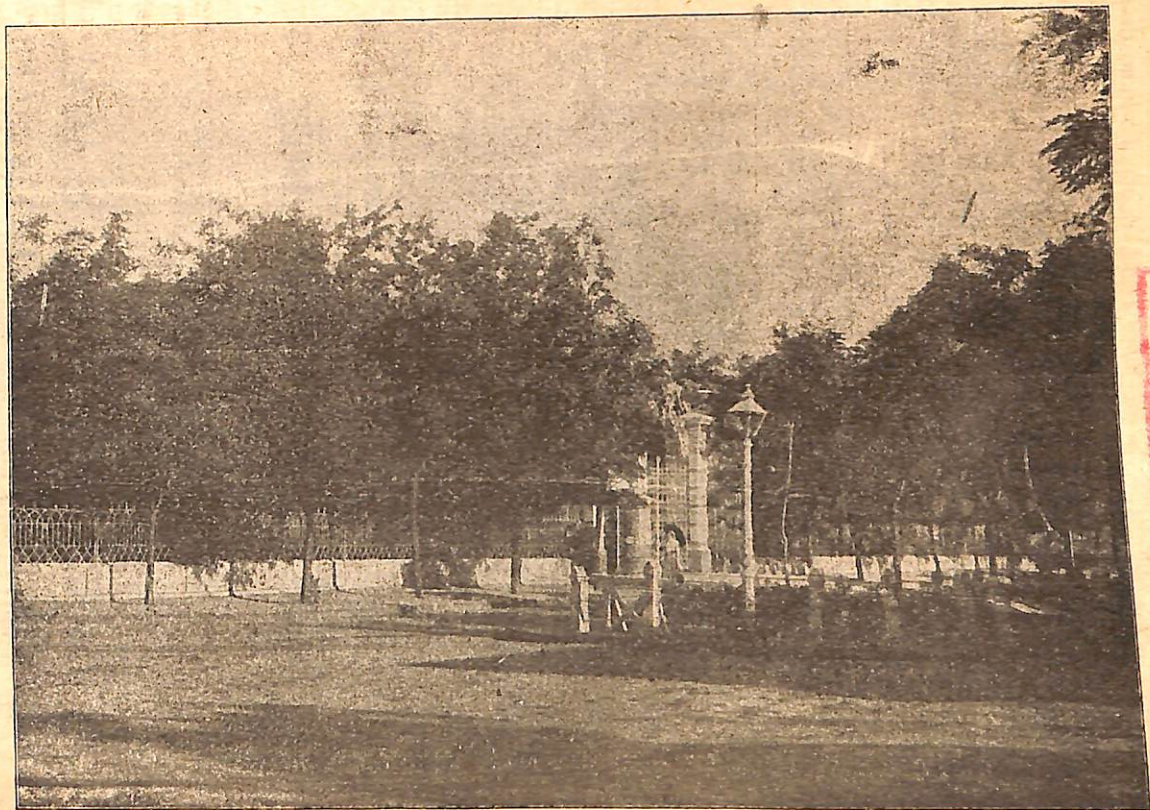


Городъ Бердянскъ въблизи котораго расположена грязелечебница, портовый и уѣздный городъ Таврической губерніи, находится на с.-з. берегу Азовскаго моря при

## Буфетъ на курортѣ.

Бердянскомъ лиманѣ у начала Бердянской косы и подошвы обрыва, близъ впаденія въ море рѣчки Берды, подь  $54^{\circ} 27'$  в. д. и  $46^{\circ} 45'$  с. ш.; соединенъ съ общєю рельсовою сѣтью вѣткой Екатеринбургской желѣзной дороги „Чаплино—Бердянскъ“, а въ лѣтнее время съ крымскимъ полуостровомъ, портами Азовскаго моря и Ростовомъ на Дону ежедневнымъ пароходнымъ сообщеніемъ на пароходахъ «Русскаго общества Пароходства и Торговли» и Пароходства по Дону и Азовскому и Черному

**ПРОВЕРЕНО**



Городской скверъ.

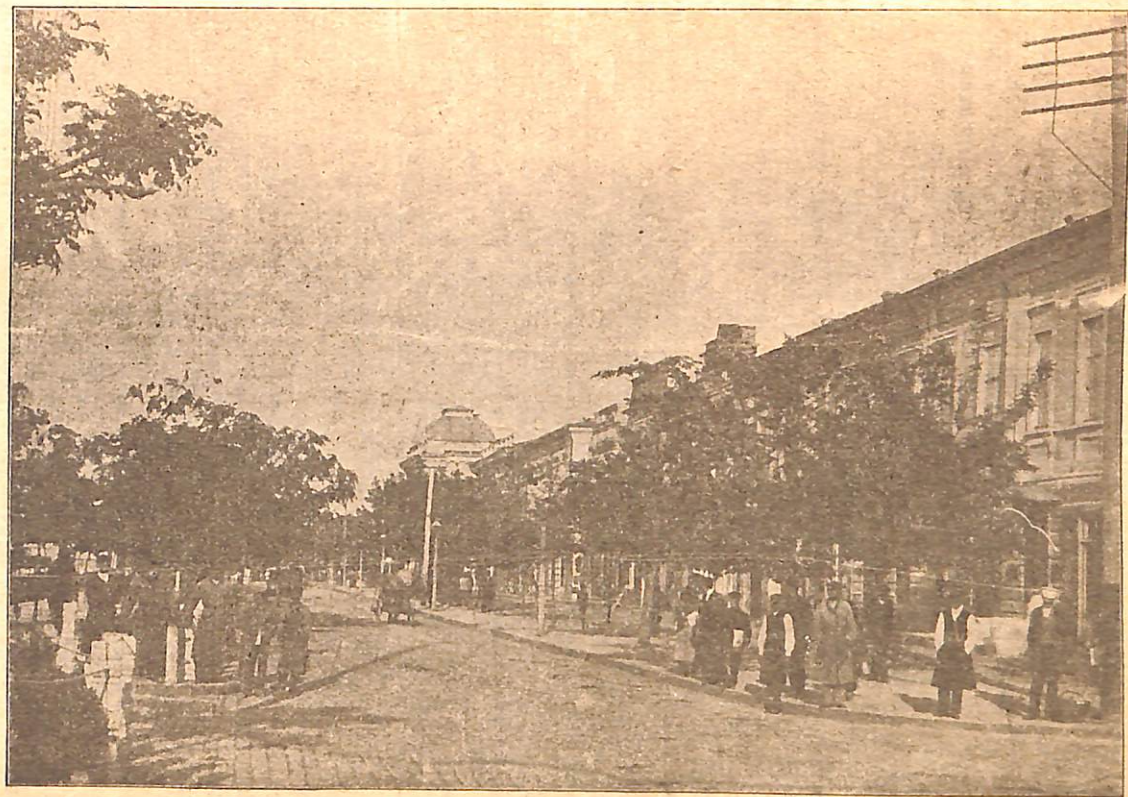
морямъ и ихъ притокамъ Л. Андрейса. Городъ на совершенно ровной мѣстности, непосредственно у моря, прекрасно вымощенный, правильно распланированный, съ широкими улицами, въ лѣтнее время утопающій въ зелени, благодаря обилію частныхъ садовъ и общественныхъ скверовъ, производитъ самое прекрасное впечатлѣніе. Въ городѣ электрическое освѣщеніе, и водопроводъ, въ самомъ центрѣ большой городской скверъ, гдѣ ежедневно играетъ оркестръ музыки: обширный городской паркъ, 2 театра, зимній и лѣтній оперный и опереточный, 2 клуба, Если къ этому присоединить часто устраиваемые танцевальные вечера, концерты и любительскіе спектакли, то недостатка въ способахъ разнообразить пріѣзжающимъ курортную жизнь быть не можетъ.

Врачи грязелечебницы просятъ больныхъ по истеченіи 2—3 мѣсяцевъ послѣ курса лѣченія сообщать свѣдѣнія о состояніи своего здоровья, направляя таковыя на имя завѣдующаго медицинскою частью грязелечебницы.

Всякаго рода справки, а равно уставъ и химической анализъ грязи и рапы можно получить въ Городской Управѣ, а во время сезона и у завѣдывающаго грязелечебницей или дежурнаго врача въ зданіи грязелечебницы.

Въ городѣ около 3600 домовъ, около 40000 постоянныхъ жителей; большинство русскихъ, греки, караимы и около 4—5 тысячъ евреевъ; иностранцевъ свыше 1000 чел. Въ городѣ таможня, французскій консулъ и вице-консулы: Великобританскій, Греческій, Датскій, Испанскій, Итальянскій и Шведско-Норвежскій; отдѣленія Государственного, Азовско-Донского и Петроградскаго международнаго банковъ, городской Бердянско-Югайскій банкъ, Общество Взаимнаго Кредита, ежедневная газета «Бердянскія Новости», двѣ бібліотеки, два книжныхъ магазина, 5 аптекъ, 6 типографій, 8 православныхъ церквей, 4 неправославныхъ, караимская кенаса, 2 еврейскихъ синагоги, 27 разныхъ фабрикъ и заводовъ; мужская гимназія 8-классное реальное училище, три женскія гимназіи, изъ коихъ одна правительственная, а другія частныя—г-жи Саханевой и Роговой; мореходные классы и 4-хъ классное городское училище \*).

\*) Нѣсколько гостиницъ: изъ нихъ лучшими считаются Метрополь Международная, Бристоль, Пальмира, Петроградская. Цѣны ном. отъ 1 р. въ сутки. Сообщеніе въ городской чертѣ на извозч. по таксъ: конецъ 20 к. и 50 к. въ часъ.



Видъ театральнаго проспекта.

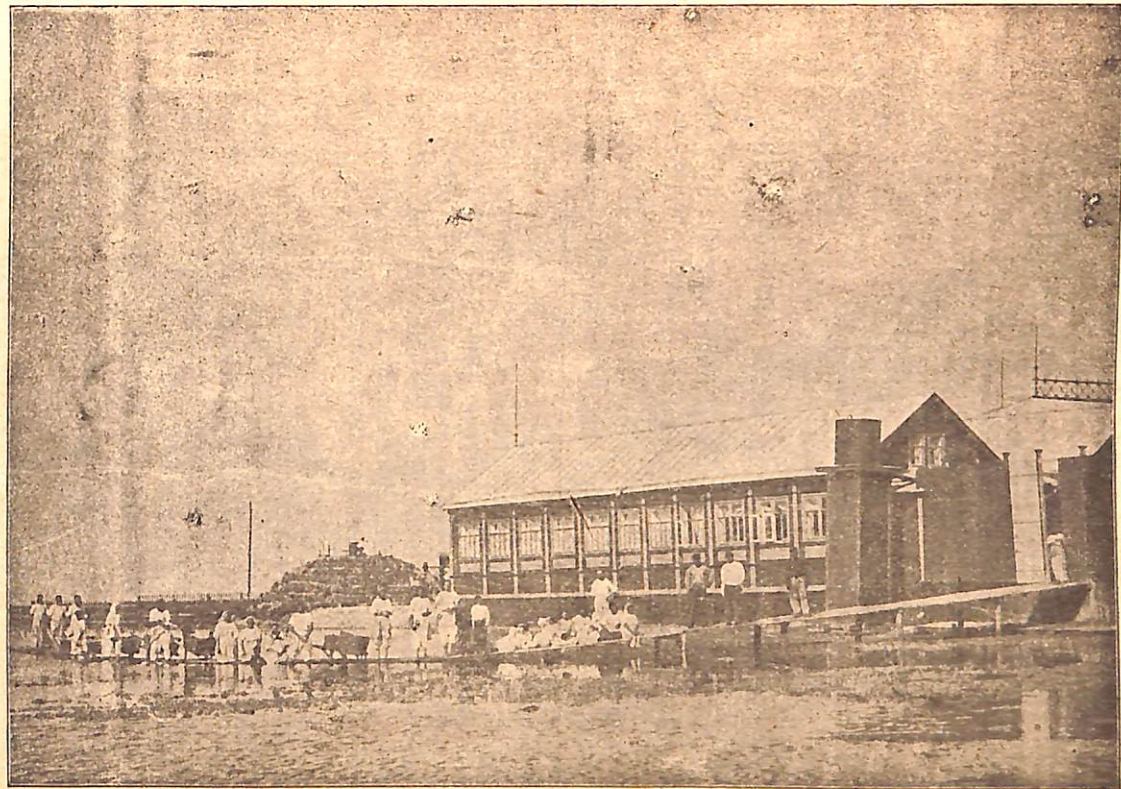
Не смотря на торговое значеніе г. Бердянска какъ порта, отпускающаго ежегодно за границу одной пшеницы свыше 25 мил. пудовъ, онъ отличается отъ другихъ курортныхъ городовъ и лечебныхъ пунктовъ необыкновенной дешевизной жизни. Стоимость комнаты съ полнымъ продовольствіемъ отъ 30 до 45 руб. въ мѣсяцъ и недостатка въ помѣщеніяхъ даже при увеличивающихся годъ отъ году наплыва пріѣзжихъ не бываетъ, такъ какъ желающихъ сдавать пріѣзжимъ на лѣто квартиры, дачи и пансіоны очень много, а одновременно съ увеличеніемъ числа пріѣзжихъ увеличивается и число приспособляемыхъ для нихъ квартиръ.

Помимо грязелечения на лиманѣ имѣются городскія купальни (сообщеніе также по желѣзнодорожной вѣткѣ), а въ городѣ морскія купанья, въ прекрасно устроенныхъ купальняхъ и морскія теплыя угле-кислыя («Наугеймъ» и «Франценсбадъ» желѣз.), сѣрно-хвойныя и сѣрно-хвойно-щелочныя ванны П. П. Чепракова (подъ наблюденіемъ врача) и Калтыкьяна; кумысъ и кефиръ изготовляются специалистомъ подъ непосредственнымъ надзоромъ врача. Виноградно-лечебный сезонъ съ 15 августа (виноградъ шаслаберезка), виноградъ дешевъ и недостатка въ немъ также не бываетъ, такъ какъ городъ изобилуетъ его насажденіями.

При грязелечебницѣ продаются участки земли по  $\frac{1}{4}$  десятины для постройки дачъ. Справки въ Городской Управѣ.

### Практикующіе врачи въ г. Бердянскѣ.

Левъ Григорьевичъ Бердичевскій, Жуковская ул., д. Габріели.  
 Лейбонъ городской врачъ, Госгинная ул., с. д.  
 Францъ Исааковичъ Дикъ, Воронцовская ул., с. д.  
 Витольдъ Яковлевичъ Дыдзинскій, Зеленая ул., с. д.  
 П. Ф. Ефремовъ, Вознесенская ул., с. д.  
 Пантелеймонъ Лазаревичъ Збандуто, Воронцовская ул., д. Харченко.  
 Григорій Самойловичъ Кернеръ, Одесская ул., с. д.  
 Абрамъ Веніаминовичъ Наймеръ, Вознесенская ул., д. Бѣлоусова.  
 Илья Васильевичъ Топаловъ, Итальянская ул., д. Балабанова.  
 Владиміръ Семеновичъ Фаерманъ, Зеленая, д. Караимской синагоги.  
 Иванъ Лазаревичъ Амаевъ, Зеленая, д. Тубино.



Выборка грязи для ваннь.



По химическому составу и лечебнымъ свойствамъ рапа и грязь Бердянскихъ лимановъ подобны таковымъ-же Сакскаго озера и Одесскаго лимана.

Грязелеченіе съ успѣхомъ примѣняется при слѣдующихъ болѣзняхъ:

- 1) при ревматизмѣ—суставномъ и мышечномъ.
- 2) при хроническихъ заболѣваніяхъ матки (метрите) яичниковъ (оофоритѣ), параметритѣ и периметритѣ;
- 3) при хроническихъ страданіяхъ костей и надкостницы
- 4) при золотухѣ во всѣхъ ея различныхъ проявленіяхъ;
- 5) при страданіяхъ периферической нервной системѣ парезы, параличи, невралгія и особенно ишіасъ;
- 6) при общемъ ожиреніи;
- 7) при хроническихъ накожныхъ болѣзняхъ.
- 8) при нѣкоторыхъ заболѣваніяхъ спинного мозга: міэлиты специфическаго происхожденія;
- 9) при меркуриализмѣ и третичныхъ специфическихъ заболѣваніяхъ;
- 10) при подагрѣ и
- 11) при хроническихъ плевритахъ (не гнойныхъ).

1) **БЕРДЯНСКАЯ ГОРОДСКАЯ ГРЯЗЕЛЕЧЕБНИЦА** находится въ вѣдѣніи Бердянскаго Городскаго Управленія подъ надзоромъ Г. Таврическаго Губернатора и Врачебнаго Отдѣленія Таврическаго Губернскаго Правленія.

2) Врачебною частью грязелечебницы завѣдуютъ приглашенные Городской Управой и утвержденные Г. Таврическимъ Губернаторомъ врачи, которые принимаютъ больныхъ въ кабинетѣ при лечебницѣ въ опредѣленные часы и слѣдятъ за правильнымъ отпускомъ ваннъ.

3) Лечебница открыта ежедневно, не исключая праздничныхъ и воскресныхъ дней, съ 7<sup>1/2</sup> час. утра до 4-хъ часовъ пополудни; въ этотъ-же промежутокъ времени постоянно при лечебницѣ находится дежурный врачъ и низшій медицинскій персоналъ.

4) При лечебницѣ имѣются буфетъ и читальня.

5) Для рапныхъ и грязеразводныхъ ваннъ въ лечебницѣ имѣются 76 мраморныхъ ваннъ Солнечныхъ грязевыхъ ваннъ

можетъ быть отпущено до 150 въ день, для чего имѣется соот-  
вѣствующее число кроватей въ потѣльняхъ.

6) Имѣющіе лечится грязевыми (грунтовыми) ваннами  
получаютъ ихъ въ порядкѣ поступленія для грязелеченія.

7) Рекомендуются пріѣзжающимъ для грязелеченія запа-  
саться теплымъ верхнимъ платьемъ и туфлями.

## Такса Бердянской городской грязелечебницы.

Сезонный билетъ за общій медицинскій надзоръ во время  
леченія ваннами для 1 класса 15 р. и для 2 класса 12 р.

		Ванны.	
		I класса.	II класса.
Рапная . . . . .	} и потѣльня	—80 к.	—60 к.
Грязевая—натуральн. съ обмыван.		1 р.30 к.	1 р. —
Грязевая—разводная съ обмыван.	}	1 р.30 к.	1 р. —
Рапная въ отдѣльномъ номерѣ . . . . .		1 р.20 к.	—
Грязевая натуральн. съ потѣн. въ отд. номерѣ		2 р. —	—
Грязевая-разводн. съ потѣн. въ отдѣльн. номерѣ		2 р. —	—

Примѣчаніе: Врачи пользуются бесплатнымъ леченіемъ. Дѣти до 10 лѣтъ  
платятъ за ванну въ половинномъ размѣрѣ.

Въ грязелечебницѣ имѣются туфли, которые продаются больнымъ  
по дѣйствительной ихъ стоимости.

Прокать бѣлья: простыня или халатъ 10 коп., полотенце 5 коп.

Городской Голова А. Аноповъ.

Члены Управы: } П. Збандуто.  
                          } М. Константиновъ.  
                          } А. Виницкій.

Секретарь К. Королевскій.

Завѣдующій Бердянской городской грязелечебницей при «Красномъ озерѣ» доводитъ до всеобщаго свѣдѣнiя, что анализъ рапы и грязи, произведенный въ Одесской городской химической лабораторiи, слѣдующій:

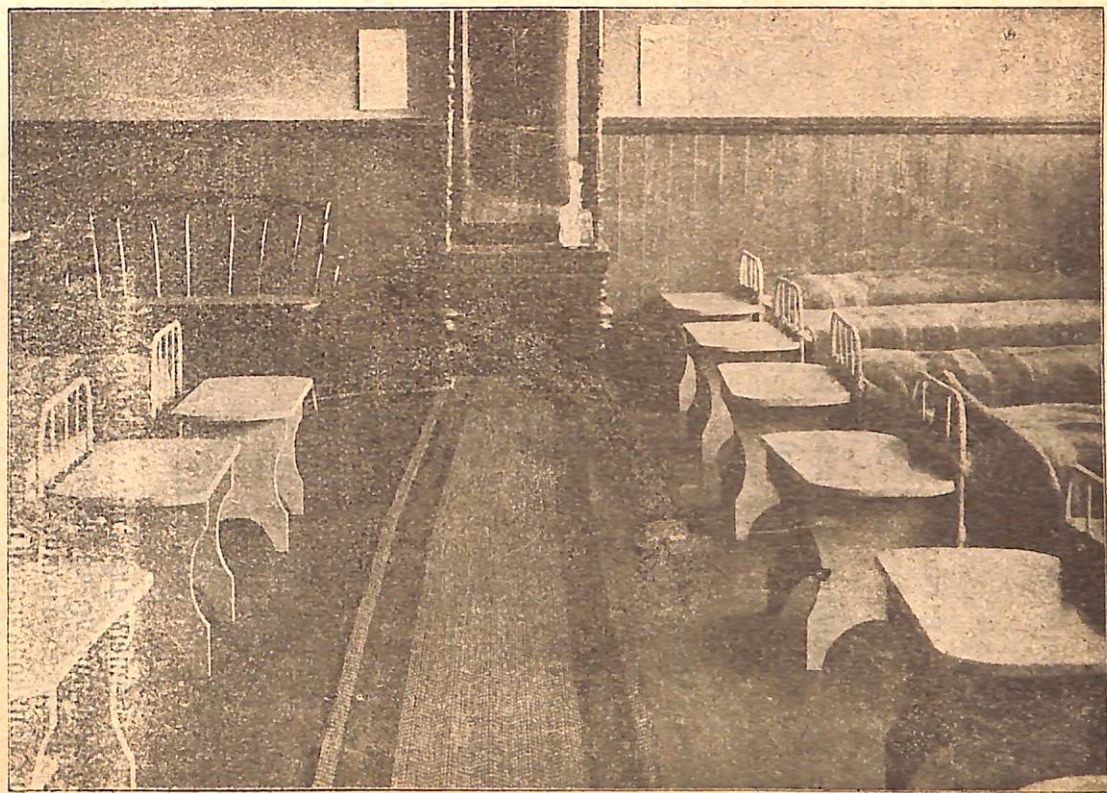
### Анализъ грязи:

Въ 100 граммахъ грязи, высушенной до постояннаго вѣса при 100° С содержится:

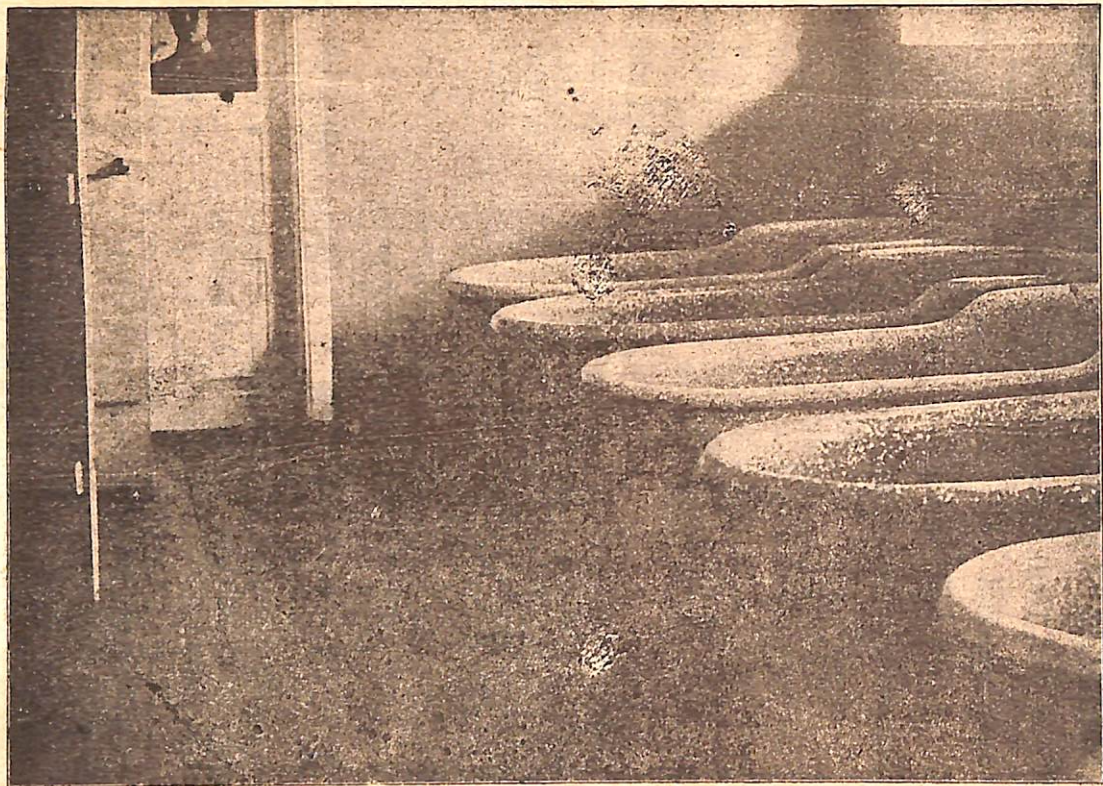
1) Кремнекислоты	(S O <sup>2</sup> )	24,30 гр.
2) Глинозема	(Al <sup>2</sup> O <sup>3</sup> )	10,36 »
3) Закиси желѣза	(Fe O)	1,01 »
4) Окиси желѣза	(Fe <sup>2</sup> O <sup>3</sup> )	слѣды
5) Извести	(Ca O)	15,29 »
6) Магnezii	(Mg O)	0,91 »
7) Окиси натрiя	(Na <sup>2</sup> O)	11,00 »
8) Окиси калия	(K <sup>2</sup> O)	1,38 »
9) Углекислоты	(Co <sup>2</sup> )	14,02 »
10) Сѣрной кислоты	(So <sup>3</sup> )	2,02 »
11) Сѣры (S) въ видѣ сѣрнистыхъ металловъ		0,17 »
12) Хлора (Cl)		13,50 »
13) Брома (Br)		слѣды
14) Фосфорной кислоты	P <sup>2</sup> O <sup>5</sup>	0,22 »
15) Аммиака въ видѣ амидныхъ соединений и аммиачныхъ солей (NH <sup>3</sup> )		0,034 »
16) Азотной кислоты	(N <sup>2</sup> O <sup>5</sup> )	слѣды
17) Органическихъ соединенiи и констатуюционной воды		8,84 »
	Сумма	103,05 гр.

Вычитая изъ этой суммы кислородный эквивалентъ хлора . . . . . 3,05 гр.

Получимъ . . . 100,00 гр.



Часть потѣлни 1-го класса.



Ванное отделение 1-го класса.

# Анализъ рапы „Краснаго озера“.

На 1000 объемныхъ частей воды:

Сухого остатка . . . . . 52,56 гр

Въ которомъ опредѣлено:

Окиси натрія	(Na <sup>2</sup> O)	21,1022	»
» калия	(K <sup>2</sup> O)	1,8427	»
» магнія	(Mg O)	3,0700	»
» кальція	(Ca O)	0,7456	»
» желѣза	(Fe <sup>2</sup> O <sup>3</sup> )	0,0050	»
» алюминія	(Al <sup>2</sup> O <sup>3</sup> )	0,0018	»

Кремневой кислоты (Si O<sup>2</sup>) . . . . . 0,0152 »

Хлора (Cl) . . . . . 29,1100 »

Брома (Br) . . . . . слѣды

Сѣрной кислоты (S O<sup>3</sup>) . . . . . 3,2021 »

Угольной кислоты (C O<sup>2</sup>) . . . . . 0,0860 »

Азотной кислоты . . . . . слѣды

Органическихъ веществъ . . . . . много

На основаніи вышеизложеннаго, составъ солей на 1000 частей воды слѣдующій:

Хлористаго натрія	(Na Cl)	39,8220	гр.
» калия	(K Cl)	2,9209	»
Хлористаго магнія	(Mg Cl <sup>2</sup> )	4,7485	»
Бромистаго магнія	(Mg Br <sup>2</sup> )	слѣды	
Сѣрно-кислаго магнія	(Mg So <sup>4</sup> )	3,2119	»
» » кальція	(Ca So <sup>4</sup> )	1,8107	»
Двууглекислой закиси желѣза	(Fe H <sup>2</sup> (Co) <sup>2</sup> )	0,0111	»
Глинозема	(Al <sup>2</sup> O <sup>3</sup> )	0,0018	»
Кремневой кислоты	(Si O <sup>3</sup> )	0,0152	»

Сумма солей . . 42,5421 гр

Анализъ рапы надъ грязью изъ меньшаго озера.

Реакція нейтральная

Удѣльный вѣсъ (при 15° С). . . . . 1,2428.  
по Бомэ—28,35°.

Въ 1000 вѣсовыхъ частяхъ воды.

Сухого остатка . . . . . 280,42 гр.

Въ которомъ опредѣлено:

Окиси натрія	(Na <sup>2</sup> O)	. . . . .	90,4098	»	
»	калія	(K <sup>2</sup> O)	. . . . .	5,8040	»
»	магнія	(Mg O)	. . . . .	38,2292	»
»	кальція	(Ca O)	. . . . .	0,0370	»
»	алюминія	(Al O <sup>3</sup> )	. . . . .	0,0190	»
»	желѣза	(Fe <sup>2</sup> O <sup>3</sup> )	. . . . .	0,0224	»
Кремневой кислоты	(Si O <sup>2</sup> )	. . . . .	0,0533	»	
Хлора (Cl)		. . . . .	149,1000	»	
Брома (Br.)		. . . . .	0,6980	»	
Сѣрной кислоты	(S O <sup>3</sup> )	. . . . .	28,9912	»	
Угльной кислоты	(C O <sup>2</sup> )	. . . . .	0,0826	»	
Азотной кислоты	(N <sup>2</sup> O <sup>5</sup> )	. . . . .	слѣды		
Органическихъ веществъ		. . . . .	очень много		

На основаніи вышеприведеннаго составъ солей на 1000 частей воды слѣдующій:

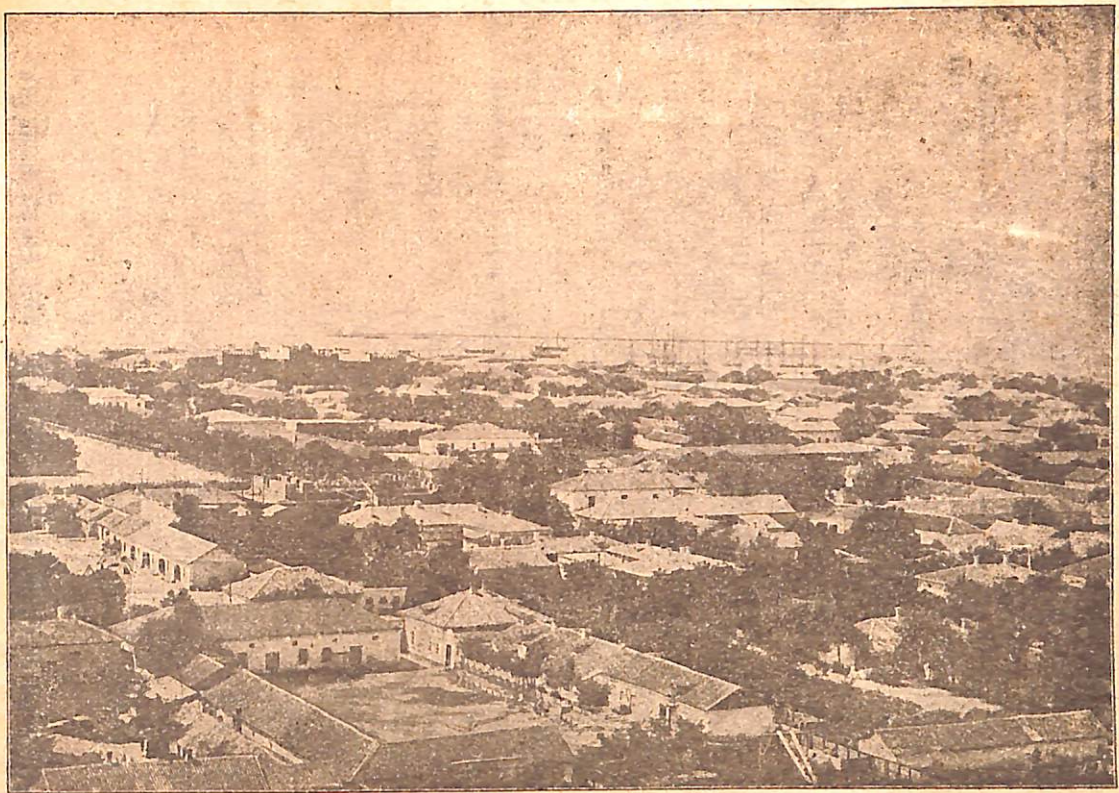
Хлористаго натрія	(Na Cl)	. . . . .	170,6120	»	
»	калія	(K Cl)	. . . . .	9,1999	»
»	магнія	(Mg Cl <sup>2</sup> )	. . . . .	55,0507	»
»	алюминія	(Al Cl <sup>3</sup> )	. . . . .	0,0583	»
Бромистаго магнія	(Mg Br. <sup>2</sup> )	. . . . .	0,8030	»	
Сѣрно-кислаго магнія	(Mg SO <sup>4</sup> )	. . . . .	43,3740	»	
»	кальція	(Ca SO)	. . . . .	0,0898	»
Сѣрно-кислой закиси желѣза	(Fe SO <sup>4</sup> )	. . . . .	0,0425	»	
Кремневой кислоты	(Si O <sup>2</sup> )	. . . . .	0,0533	»	

Сумма солей . . . . . 279,2835 гр.

М 94 194

Завороженая  
обл. библ. текс  
им. А. М. Горького

Цена 2 руб.



г. Бердянскъ съ видомъ на портъ.