



~~320532~~ 65.043 (1/144)  
X43

А. А. ХИЖНЯК

Глубоко уважаемому  
Ректору Товариществу  
Фроленко

24/IX 1962. от автора А. Хижняк

# НИЖНЕЕ ПРИДНЕПРОВЬЕ

Экономико-географический очерк

Книга Виктора Гавриловича Фоминко

412924 W  
4

7

✓

ГОСУДАРСТВЕННОЕ ИЗДАТЕЛЬСТВО  
ГЕОГРАФИЧЕСКОЙ ЛИТЕРАТУРЫ

Москва — 1956

Запорізька обласна  
бібліотека  
І. М. Горького

ПЕРЕВІРЕНО

ПЕРЕВІРЕНО

Ответственный редактор доктор экономических наук  
И. А. БОРОДИН

### АННОТАЦИЯ

*В этой брошюре дается экономико-географическая характеристика одного из важных экономических районов Советского Союза — Нижнего Приднепровья. При характеристике района ставится дополнительная задача — осветить имеющиеся местные возможности расширения и создания новых овоще-картофельных и животноводческих баз вокруг крупных городов и промышленных центров за счет освоения пойменных земель.*

---

## ПРИРОДНЫЕ УСЛОВИЯ

**Географическое положение.** Нижнее Приднепровье расположено между  $45^{\circ}57'$  и  $49^{\circ}11'$  с. ш. и  $31^{\circ}31'$  и  $37^{\circ}14'$  в. д. Оно лежит на юге Днепровского бассейна, занимая среднюю часть степной Украины, примыкающую к берегам Черного и Азовского морей. В пределы Нижнего Приднепровья входят три крупные административные области УССР — Днепропетровская, Запорожская и Херсонская. В этих границах район занимает территорию в 87 тыс. кв. км, простирающуюся с севера на юг почти на 350 км и с запада на восток на 425 км. Всю эту территорию в природном и экономическом отношении объединяет ее положение по нижнему Днепру и тяготение к южным морям (рис. 1). Через Нижнее Приднепровье проходят важные речные, железнодорожные, автомобильные и воздушные пути, связывающие его с другими экономическими районами нашей страны.

**Рельеф и геологическое строение.** Рельеф Нижнего Приднепровья отличается равнинностью (рис. 2 и 3), особенно в южной части района, между реками Днестром и Молочной, в пределах Причерноморской низменности. На большей части этой территории нет ни речных долин, ни балок; только многочисленные небольшие и неглубокие блюдцеобразные понижения — поды расчлениают поверхность. Некоторые из них при таянии снега могут превращаться во временные озера. Наиболее крупные поды, например, Агайманский и Большой Чапельский, расположенные близ или в пределах заповедника Аскания-Нова, способны собрать в весеннее время со своих огромных бассейнов значительное количество влаги.



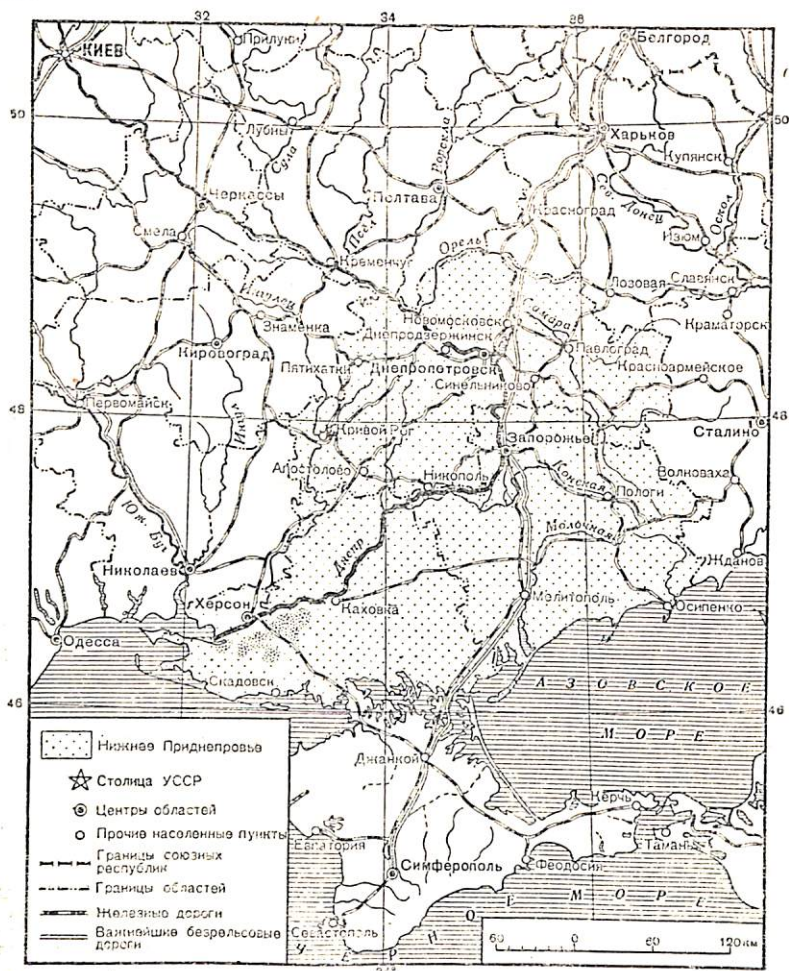


Рис. 1. Нижнее Приднепровье

К востоку от р. Молочной, в области Приазовской низменности, местность слегка волнистая, она наклонена к Азовскому морю. В северной ее части высоты колеблются от 60 до 150 м, а на юг они значительно понижаются, так что высота морского берегового уступа не превышает 25 м. Овражно-балочная сеть здесь развита слабо, а реки имеют неглубокие и узкие долины.



Рис. 2. Степная равнина

Правобережная часть Нижнего Приднепровья более приподнята и имеет развитый эрозионный рельеф.

Формирование поверхности южной части рассматриваемого района происходило под влиянием медленных вековых колебаний земной коры, вследствие которых территория, расположенная в области Причерноморской впадины, неоднократно то заливалась водами древних морей, то освобождалась от них и становилась сушей.

Эти особенности геологической истории определили геологическое строение местности, которая сложена мощной толщей морских отложений. В третичное время Причерноморская впадина представляла собой бассейн с бухтами и отчленившимися водоемами, в которых образовались так называемые средиземноморские (глины и пески) и сарматские (глины, пески и известняки) отложения. В более позднее (меотическое) время бассейн сокращается, а еще позднее (в понтическое время) расширяется в последний раз, отложив слои ракушечного известняка. В четвертичное время Черное море вместе с Азовским соединяется то с Каспийским, то со Средиземным морем. В результате опускания прилегающей к нему территории происходит затопление устьев рек и образо-





Выходами кристаллических пород на дневной поверхности он проявляется только по некоторым речным долинам и балкам. В долине Днепра между Днепропетровском и Запорожьем выходы гранита и гнейсов создали десять знаменитых днепровских порогов, которые ныне затоплены водами озера имени В. И. Ленина, образовавшегося в результате подпора воды плотиной Днепровской ГЭС.

В результате размыва поверхности Азово-Подольского кристаллического массива в районе Днепра он разделился на две части — правобережную — Днепровский массив (Приднепровская возвышенность) и левобережную — Приазовский массив (Приазовская возвышенность).

Между этими массивами, где кристаллические породы опускаются на большую глубину, располагается Запорожская внутренняя равнина, достигающая наибольшей высоты в юго-восточной части на границе с Приазовским массивом и понижающаяся к северу.

Поверхность Днепровского массива в значительной мере определяется рельефом его кристаллического фундамента. Там, где он выше, поверхность местности приподнята и, наоборот, там, где он ниже, местность понижается. По направлению к Днепру поверхность, характеризующаяся волнистым чередованием повышенных и пониженных пространств, понижается и в районе порогов на правом берегу, в 3—5 км от реки, имеет отметки 125—140 м, а на левом — 110—125 м. С Днепровским массивом в районе Нижнего Приднепровья связаны богатейшие месторождения железных и марганцевых руд.

Формы поверхности района Приазовского массива также связаны с рельефом его кристаллического фундамента. Ровная местность, приподнятая на 200—220 м над уровнем моря, только в отдельных местах образует возвышения в виде холмов, сложенные кристаллическими породами и покрытые более поздними отложениями. Самыми высокими точками, представляющими собой куполообразные гранитные вздутия, являются Могила-Бельмак (325 м) и Могила-Токмак (308 м), расположенные на водоразделе Днепра и Азовского моря к северо-востоку от ст. Верхнетокмак и железной дороги на г. Осипенко. В бассейне р. Берды, среди ровной степи, располагается группа возвышенностей из гранита, называемая каменными могилами Бешаш. Восточнее, в районе долины р. Волновахи (приток р. Кальмиус), Приазовский



массив подходит к Донецкому кряжу, западные окраины которого располагаются уже за пределами рассматриваемого района. Здесь на одном берегу Волновахи можно видеть граниты Приазовского плато, а на другом — выходы известняков Донецкого кряжа.

Район Приазовского массива в настоящее время испытывает медленное поднятие, отчего верховья всех местных рек имеют быстрое порожистое течение, а склоны долин отличаются крутизной и изобилуют обнаженными скалами.

К северу от Азово-Подольской кристаллической полосы в область левобережья Нижнего Приднепровья своими крайними южными частями входят Днепровско-Деснянская террасовая равнина и левобережное Приднепровское плато, представляющее собой юго-западную часть Средне-Русской возвышенности.

✓ На фоне медленных движений земной коры, захвативших большие площади Нижнего Приднепровья и создавших важнейшие черты его структуры, здесь происходили и более мелкие поднятия и опускания. Это прежде всего относится к долине самого Днепра, в которой буровые скважины обнаружили очень глубокое залегание речных отложений. Этим самым был установлен факт переуглубления отдельных участков долины по сравнению с современным уровнем Черного моря. Особенно интересно наличие огромной впадины в области озеровидной, так называемой конско-базавлукской части долины Днепра, входящей в зону Каховского водохранилища.

Совершенно своеобразное положение в рельефе Нижнего Приднепровья занимают долины и пойменные террасы Днепра, его притоков и других местных рек. Их развитый микрорельеф создан деятельностью полых вод.

Климат Нижнего Приднепровья умеренно континентальный. В южной части района он отличается значительной засушливостью. Это определяется относительно южным географическим положением района (между 46°—49° с. ш.) в западной части континентальной области умеренной зоны, равнинным характером местности, а также и другими климатообразующими факторами, важнейшим из которых является общая циркуляция атмосферы. Через атмосферную циркуляцию осуществляется влияние азиатского материка и Атлантического океана. Равнинный характер района обуславливает доступность в его пределы на протяжении года различных воздушных

масс. Летом сюда приходят воздушные массы из Северной Африки, Малой Азии и Балканского полуострова и вместе с тем происходит преобразование континентального воздуха умеренных широт, несущего с собой сухую погоду, иногда со слабыми ливневыми дождями.

Зимой в Нижнее Приднепровье вторгаются массы континентального арктического воздуха, отличающегося низкими температурами и малой облачностью, которые преобразуются в континентальный воздух умеренных широт. В связи с вторжением этого воздуха часто имеют место ранние осенние и поздние весенние заморозки, неблагоприятно влияющие на развитие сельскохозяйственных культур. Поступающий с запада и юго-запада морской воздух зимой вызывает повышение температуры и нередко оттепели, иногда с туманами.

Большую часть года Нижнее Приднепровье находится под влиянием азиатского антициклона, вследствие чего в годовом итоге преобладают ветры восточных направлений. Особенно сильно влияние этого антициклона сказывается в период с октября по март, но и в весенне-летний период восточные сухие ветры в этом районе повторяются довольно часто и достигают иногда огромной силы, порождая так называемые «черные бури». Преобладанием восточных ветров в Нижнем Приднепровье объясняется большая сухость воздуха, почти бесснежные зимы и сухое жаркое лето. Однако в летний период гораздо чаще, чем зимой и весной, здесь дуют ветры западных направлений. Ко второй или третьей декаде мая приурочен так называемый «период проходящих дождей». Максимум осадков приходится на июнь, как и на всем юге европейской части СССР.

Повторяемость различных воздушных масс определяет средние температуры над территорией района. В самом холодном месяце, январе, средняя температура воздуха в северной части Нижнего Приднепровья составляет  $-6^{\circ}$ , в самом теплом месяце, июле,  $22^{\circ}$ , а на юге района в январе  $-3^{\circ}$  и в июле  $23^{\circ}$ . Колебание среднемесячных температур в году составляет  $26-28^{\circ}$ , а среднегодовая температура колеблется между  $8^{\circ}$  на севере района и  $10^{\circ}$  на юге. Среднегодовые температуры отдельных лет могут значительно отклоняться от средних многолетних.

Пространственное распределение температур за многолетний период показано на карте в виде изотерм января

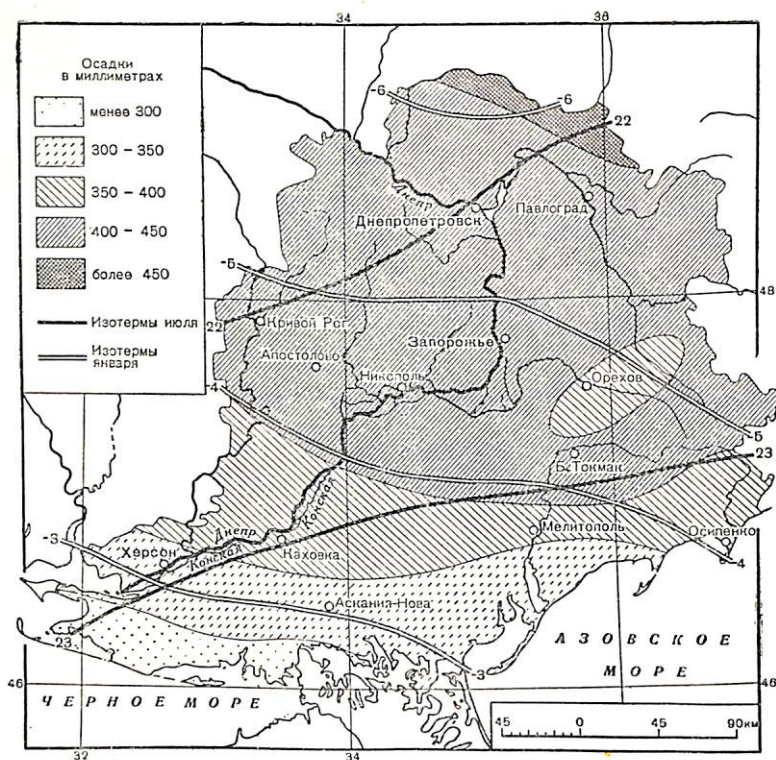


Рис. 4. Климат Нижнего Приднепровья

и июля, построенных через  $1^\circ$  для уровня моря (рис. 4). Из карты следует, что различия в средних температурах на территории района незначительны, и в этом отношении его климатические особенности довольно однообразны. Только в прибрежной полосе влияние Черного и Азовского морей приводит к смягчению колебаний температур воздуха, незначительному повышению влажности и увеличению скорости ветра.

Географическое положение Нижнего Приднепровья проявляется во всех климатических элементах и в ряде характерных для степной полосы явлений. Облачность здесь невелика; она достигает максимума в декабре, минимума — в конце лета. Максимум осадков, как уже говорилось, приходится обычно на июнь, и это благоприятно



для посевов хлебов. Но, с другой стороны, нередкие засухи в конце весны сильно вредят яровым, а бездожде в конце лета и начале осени неблагоприятно для озимых.

Общее распределение осадков в Нижнем Приднепровье показано на той же карте. В северной части района выпадает около 450 мм осадков за год, а в направлении на юг к морю их количество уменьшается. Приморская полоса района, где выпадает менее 350 мм осадков, является наиболее маловодной.

Климат Нижнего Приднепровья, при его постоянстве, имеет в то же время некоторые циклические колебания в виде потепления и похолодания, увлажнения и засушливости, которые еще не вполне изучены. Зима бывает холодная, иногда с очень сильными морозами. Весна преимущественно солнечная, но со значительным колебанием температур, что очень вредит растительности, особенно цветущим фруктовым насаждениям. Лето жаркое, а в отдельные годы бывают большие засухи. Осень, как и весна, короткая, обычно сухая и солнечная. В целом климат Нижнего Приднепровья благоприятен для выращивания всех сельскохозяйственных культур умеренного пояса. Однако он имеет и отрицательные особенности, к числу которых относятся неравномерное распределение осадков по территории и колебания их по годам. Особенно неблагоприятны значительные колебания весенних осадков, преобладание восточных ветров и связанные с ними суховеи, приводящие к засухам, недородам, а иногда даже и к неурожаю. Все это настоятельно выдвигает проблему изменения условий увлажнения засушливой части территории района.

**Внутренние воды.** К внутренним водам Нижнего Приднепровья принадлежат реки, озера, болота, пруды и подземные воды. Озера и болота в основном расположены на речных поймах. Они образовались в результате перемещения и пересыхания многочисленных русел и протоков. Примером обилия таких водоемов является пойма Нижнего Днепра, только на конско-базавлукском участке которой насчитывалось более 160 озер. В весенний период большинство пойменных озер заливаются полыми водами, а те из них, которые длительное время не затопляются, иссушаются и превращаются в заболоченные пространства или, прекращая свое существование, в сухие «бакаи». На побережье Азовского и Черного морей имеется мно-



жество соленых озер. Из них следует отметить озера, расположенные в районе р. Обиточной, Бердянские озера и озера около Херсона. К внепойменным водоемам надо отнести и так называемые пресноводные лиманы, расположенные по устьевым частям долин левобережных пересыхающих притоков Днепра — Белозерки и Верхнего Рогачика, а также солонowodные лиманы побережья Азовского и Черного морей. Соленые озера и лиманы Нижнего Приднепровья в большинстве своем бедны рыбой и используются главным образом в бальнеологических целях, а некоторые — для добычи соли.

В Нижнем Приднепровье много прудов. Они сосредоточены главным образом в пределах севера левобережья района, меньше — на правобережье и значительно меньше в южной части района.

Реки Нижнего Приднепровья принадлежат главным образом к бассейну Черного моря, и только немногие из них относятся к Азовскому бассейну. Главной водной артерией, имеющей громадное значение в хозяйстве всей страны, является Днепр. Его длина 2285 км. Начинаясь далеко за пределами района в Смоленской области, протекая через БССР и УССР, Днепр собирает воды с обширного бассейна площадью в 503 тыс. км<sup>2</sup>. Имея огромную площадь водосбора и получая в северной части своего бассейна много осадков, Днепр характеризуется значительной водоносностью. За средний по водности год сток Днепра составляет 53 млрд. м<sup>3</sup>, а в многоводный год количество воды доходит до 83 млрд. м<sup>3</sup>. Расходы воды в низовьях Днепра для отдельных лет колеблются от 1600 до 2620 м<sup>3</sup> в секунду.

Такого количества воды хватило бы для орошения всех засушливых степных земель Украины. Однако неравномерность стока Днепра на протяжении года и за многолетний период затрудняет его водохозяйственное и энергетическое использование и заставляет строить дорогие водохранилища. Изменчивость расхода воды, вызывающая резкое колебание уровней (мелководье в межень и половодье весной), приводит к относительной неустойчивости русла и особенно фарватера. Большое количество перекатов характеризует Днепр как типичную равнинную реку (рис. 5).

Днепр издавна привлекал к себе внимание как водная магистраль. Однако значение его снижалось из-за много-

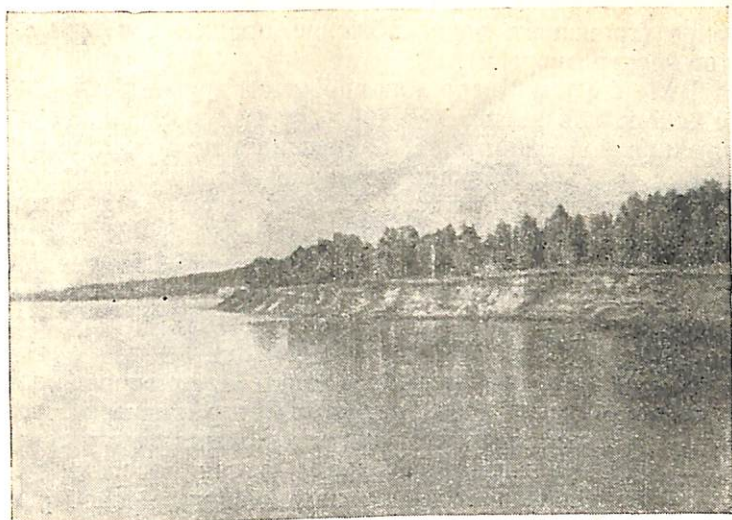


Рис. 5. Днепр в нижнем течении

численных порогов, создававших непреодолимые препятствия для судоходства, особенно между Днепропетровском и Запорожьем. Первые попытки улучшения судоходных условий на этом участке производились еще в конце XVIII в., но успеха не имели. Впоследствии, вплоть до Великой Октябрьской социалистической революции, составлялось много проектов, начинались работы, но не доводились до конца из-за «малоуспешности», и сквозное судоходство по Днепру так и не было осуществлено.

Построенная в годы первой пятилетки плотина Днепровской гидроэлектростанции имени В. И. Ленина подняла воды Днепра, образовала водохранилище, которое затопило днепровские пороги, и сделала возможным сквозное судоходство до самого устья. Днепрогэс снабжает электроэнергией промышленность, сельское хозяйство и транспорт Нижнего Приднепровья. Создание Каховской гидроэлектростанции, водохранилища и каналов является вторым этапом в решении проблемы освоения водных ресурсов Днепра. Оно позволяет полнее использовать эти ресурсы для хозяйственных целей. Можно сказать, что Днепр используется комплексно, т. е. всесто-

ронне (транспорт, водоснабжение, орошение и производство электроэнергии).

Вместе с тем Днепр, как впрочем и другие реки, важен не только как энергетический ресурс, судоходный путь и источник водоснабжения и орошения, но и как мощный фактор, обеспечивающий создание высокого плодородия почв на прилегающих к нему пойменных землях, которые ежегодно заливаются полыми водами. Эти земли, имеющие большие запасы плодородия, могущие быть использованными для производства картофеля, овощей и создания кормовой базы для животноводства, занимают значительные площади в долине Нижнего Днепра.

Второе место среди рек Нижнего Приднепровья занимает река Ингулец, впадающая в Днепр к северо-востоку от г. Херсона. Ингулец в нижнем течении доступен для небольших судов. На нем сооружаются насосные установки для подачи воды на возвышенное правобережье Нижнего Приднепровья с целью орошения

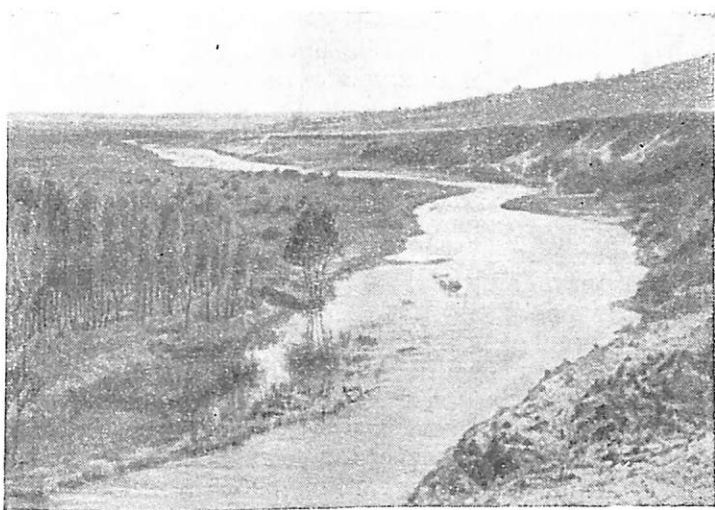
Река Самара (левый приток Днепра) судоходна только в своем нижнем течении, где в годы советской власти произведены очистка и углубление дна. Как сама Самара, так и ее приток Волчь (и притоки последней Гайчур и Верхняя Терса), а также и р. Орель — типичные равнинные реки, с широкими долинами, невысокими берегами и большим количеством рукавов и заводей.

Правобережные реки: Мокрая Сура, Базавлук, Тамаковка, маловодны, текут местами среди крутых берегов с частыми выходами гранитов.

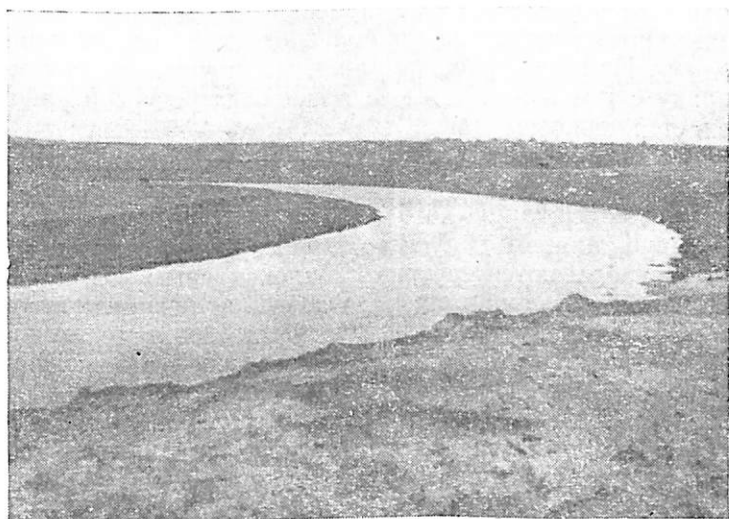
Река Конская (или Конка), начинающаяся в глубине Запорожской равнины, сначала течет на запад, затем огибает с юго-востока пойму Днепра и впадает в него в районе села Каменки-Днепровской. Ниже ее название сохраняется за левыми рукавами Днепра, оконтуривающими Днепровскую пойму до самого устья, подобно Ахтубе в низовьях Волги.

Из других левобережных притоков Днепра назовем упоминавшиеся уже небольшие речушки Белозерку и Верхний Рогачик, долины которых на протяжении большей части года бывают сухими.

На юге Нижнего Приднепровья протекает и впадает в Молочный лиман река Молочная (рис. 6), притоками которой являются реки Токмак, Чингул, Юшанлы, Крулышан. К востоку от Молочной в Азовское море впадают



*Рис. 6. Река Молочная*



*Рис. 7. Река Лозоватка*



Домузла, Корсак, Лозоватка (рис. 7), Обиточная с притоком Кильтичия, Берда. Большинство этих рек поводно лишь весной и во время летних ливней, но они быстро проносят свои воды в Азовское море и нередко пересыхают. Поэтому здесь ощущается недостаток воды. В долинах всех этих рек в большей или меньшей степени развиты поймы.

Условия залегания подземных вод на территории Нижнего Приднепровья довольно сложны. Типы подземных вод, их залегание и границы распространения неразрывно связаны с геологическим строением местности. Глубинные воды находятся от поверхности на расстоянии от 4 до 60 м и больше. В южной части Нижнего Приднепровья эти воды становятся напорными, в связи с чем скважины в этих районах часто дают самоизливающуюся воду. Вдоль побережья Черного и Азовского морей и залива Сиваш грунтовые воды находятся на глубине около 5 м. Орошение в этих местах должно проводиться особыми способами, чтобы не допустить смыкания грунтовых вод с поверхностными.

**Почвы.** Особенности южного географического положения, равнинного рельефа, тяжелосуглинистых карбонатных лёссовых материнских пород, степного климата и растительности обусловили формирование в Нижнем Приднепровье почв, отличающихся большим естественным плодородием. Наиболее распространенным почвенным типом и наряду с тем важнейшим из природных ресурсов района является чернозем (рис. 8).

В северной части рассматриваемого района развиты обыкновенные среднегумусные и малогумусные черноземы. Первые, содержащие до 6—7%, иногда 8—9% гумуса и имеющие толщину гумусного и переходного горизонта до 1 м, располагаются севернее. Малогумусные черноземы, для которых характерно меньшее количество гумуса (5—5,5%) и меньшая толщина гумусовых и переходных горизонтов, к югу от линии Апостолово — Запорожье — Орехов — Большой Токмак — Осипенко переходят в южные черноземы.

В южной части района вследствие засушливости климата испарение превышает сумму осадков, что приводит к увеличенной засоленности почвообразующих пород легкорастворимыми солями. В связи с этим в почвенном комплексе имеют место разнообразные почвы, из которых

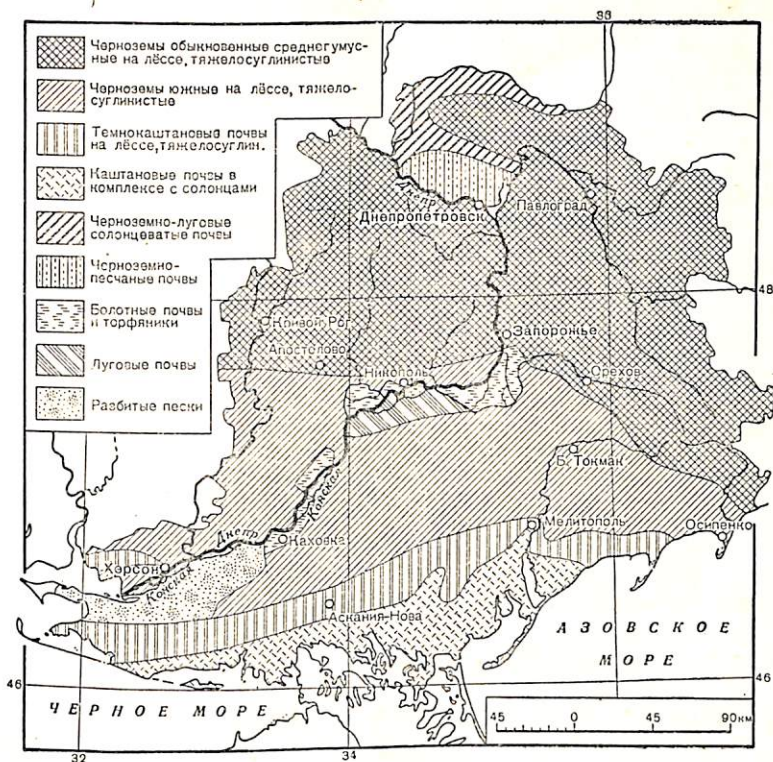


Рис. 8. Почвы Нижнего Приднепровья

преобладают южные черноземы. Они содержат от 3 до 5,5% гумуса, количество которого по направлению на юг убывает. Эти почвы по сравнению с обыкновенными черноземами в верхних горизонтах обладают менее хорошей зернистой структурой, причем самый верхний слой является достаточно распыленным.

На крайнем юге района развиты темнокаштановые и каштановые почвы, характерной особенностью которых является солонцеватость. Они почти повсеместно залегают с солонцами, образуя сложный почвенный комплекс. В их почвообразующих породах на небольшой глубине сосредоточено много солей, которые с пленочной водой частично поднимаются к поверхности и тем ухудшают условия развития культурных растений.

412924

Запорізька обласна  
бібліотека  
ім. О. М. Горького

Солонцы, располагающиеся среди каштановых почв, главным образом на незначительных возвышениях, образуют небольшие пятна, часто полностью покрытые сорняками и лишенные культурной растительности.

Солончаковые и солонцеватые почвы встречаются также в речных долинах, в частности на речных поймах Днепра, Самары, Орели; на борových террасах в некоторых местах распространены слабо подзолистые песчаные или черноземно-песчаные почвы.

В долинах рек Днепра, Ингульца, Самары и некоторых других развиты аллювиально-луговые почвы, которые наряду с черноземами составляют одно из важнейших богатств Нижнего Приднепровья. На этих почвах может основываться значительная часть огородничества, картофелеводства и кормопроизводства района.

На левобережье низовий Днепра, к югу от Каховки, в пределах Каховского, Новомаячковского, Цюрупинского и Голопристанского районов Херсонской области, между поймой реки и водораздельным пространством расположены в виде отдельных массивов так называемые нижнеднепровские пески. Значительная часть их разрушена ветром и представляет собой разбитые песчаные кучугуры, перемещающиеся во время ветров и покрывающие плодородную степь.

Закрепление нижнеднепровских песков и их сельскохозяйственное освоение для выращивания овощных, бахчевых, плодовых, виноградных и кормовых культур — одна из наиболее актуальных задач.

**Растительность.** В прошлом территория Нижнего Приднепровья была целинной степью, покрывавшейся весной роскошной травянистой растительностью. Теперь она почти сплошь распахана и занята сельскохозяйственными культурами, а целинные участки сохранились лишь в заповеднике Аскания-Нова и в некоторых других местах в условиях неблагоприятного для распашки рельефа. Асканийский заповедник — единственный в мире, где комплексно производится изучение всех природных условий целинной степи, — будет играть немалую роль при изучении влияния орошения района на изменение его природы.

Изучение многими ботаниками фрагментов степной растительности позволило установить определенные закономерности ее изменения и географического распространения.

Нижнее Приднепровье, занимающее обширную территорию с различными климатическими и почвенными условиями, естественно имеет не везде одинаковый растительный покров. Большая, северная, часть района находится в пределах зоны настоящих степей, и только на самом юге, по побережью Азовского моря и Сиваша, расположены участки опустыненных степей.

Зона настоящих степей (по Е. М. Лавренко) разделяется на две основные подзоны:

а) разнотравно-типчаково-ковыльные степи, южной границей которых в пределах Нижнего Приднепровья является линия, проходящая через Кривой Рог — Никополь — Запорожье — Осипенко, и

б) типчаково-ковыльные степи, граничащие с пустынными степями крайнего юга.

Растительный покров разнотравно-типчаково-ковыльной степи характеризуется большой сомкнутостью травостоя, обилием двудольных растений, присутствием в травостое целины и многолетних перелогов дернинных и корневищных злаков и отличается относительной бедностью однолетних, быстро вегетирующих растений. Однако хорошо сохранившихся участков целины в этой зоне Нижнего Приднепровья почти нет. Имеются только небольшие участки на водоразделах и по склонам балок крайней северо-восточной части района, хотя вследствие выпаса скота их растительность имеет мало признаков, характерных для степной целины этой подзоны.

Растительность типчаково-ковыльной степи отличается более разреженным травостоем, большим количеством коротко вегетирующих однолетних и меньшим количеством представителей двудольных растений. Здесь более заметен период выгорания степи. Типичным представителем растительности этой подзоны может служить Асканийская степь.

Зона опустыненных степей крайнего юга описываемого района представлена полынно-типчаково-ковыльной и полынно-типчаковой растительностью. Степные участки в настоящее время используются здесь исключительно как выпасы.

Располагающиеся в этой зоне вдоль левого берега Днепра нижнеднепровские пески отличаются очень бедным травянистым покровом. По характеру растительности они разделяются на две группы: 1) целинные пески, сохраняю-



щие свой целинный растительный покров. Они имеют мягко волнистый рельеф. Процессы раздувания отсутствуют ввиду задернованности песка. Здесь преобладают плотнокустовые злаки, главнейшим из которых является песчаный типчак. По понижениям встречаются березово-дубовые гайки (колки); 2) разбитые пески, на которых целинный растительный покров более или менее уничтожен выпасом скота.

На пойменной террасе Днепра растительный покров состоит из древесно-кустарниковых насаждений, луговой и болотной растительности; встречаются отдельные участки песков и песчаной степи. В связи с разнообразием природных условий и большим народнохозяйственным значением пойменных территорий они будут рассмотрены отдельно.

Характерной особенностью Нижнего Приднепровья, как правило, является отсутствие в его естественных ландшафтах лесов, хотя эта общая закономерность в некоторых местах нарушается внедрением вглубь района отдельных лесных оазисов. Такими местами являются речные долины и балки, прорезающие своими сложными системами северную часть района. Естественные леса из осокоря, вербы, дуба и лозы небольшими участками представлены в пойме Днепра, по которой они проникают до самого Черного моря, а также по долинам днепровских притоков Орели, Самары, Волчьей. Особенно замечателен сосновый бор в долине р. Самары — один из самых южных форпостов естественного произрастания сосны и ряда других растений более северного типа. Небольшими группами деревья и кустарники — карагач, боярышник, бересклет и другие — встречаются по крутым каменистым склонам долины р. Ингульца. Ольховые колки и березово-дубовые гайки небольшими площадками произрастают по понижениям на нижнеднепровских песках. Мелкие кустарники из терна, дикого миндаля, дерезы широко разбросаны среди степей по многим понижениям.

Хотя посаженных лесов в Нижнем Приднепровье еще немного, однако в значительном количестве имеются защитные лесные полосы, которые представлены главным образом посадками из белой акации. Лесонасаждения, проводившиеся в районах Нижнего Приднепровья еще до Великой Отечественной войны, особенно широко развернулись в послевоенный период.

**Речные поймы.** В ландшафте Нижнего Приднепровья речные поймы занимают особое положение и отличаются от степных пространств комплексом своеобразных природных условий. Эти наиболее пониженные относительно ровные части речных долин, вытянутые и наклоненные по течению потока, ежегодно полностью или частично затопляются полыми водами. Затопление, его продолжительность и глубина, именуемые поемностью, обуславливают повышенное увлажнение почв и приводят к сокращению периода вегетации растений. Другим ведущим фактором, формирующим особые природные условия, присущие пойме, является аллювиальность, т. е. отложение во время половодья песчаных, пылеватых и иловатых частиц, закономерно располагающихся по пойме и увеличивающих плодородие пойменных почв.

Пойменные процессы обуславливают здесь все важнейшие физические условия жизни растений; почва, влага, освещение и пр. меняются быстро и притом на самых ничтожных расстояниях. Это в первую очередь определяется продолжительностью действия половодья, а также мощностью водного слоя, покрывающего пойму, величина которого определяется особенностями пойменного микро рельефа и характером водного режима реки.

Под влиянием своеобразных условий водного режима происходит формирование пойменных почв. Систематическое затопление поймы, приводящее к накоплению речных отложений, обогащению поймы питательными веществами и формированию микро рельефа, оказывает влияние на жизнедеятельность микроорганизмов, степень аэрации и увлажнения почв и на развитие растительности. С накоплением растительности происходит обогащение верхних слоев речных отложений органическими веществами. В последующем развитии почвообразовательного процесса происходит усиление роли наземно-биологических факторов, уменьшение роли воды, постепенное накопление перегноя в почве и увеличение ее плодородия.

Основная масса пойменных почв речных долин Нижнего Приднепровья формируется по луговому типу.

На формирование почвенного и растительного покрова пойм значительное влияние оказывают общие физико-географические условия района. Влияние это тем больше, чем меньше интенсивность поёмности; наиболее велико оно при очень редкой затопляемости поймы. В связи



с этим наблюдается большое разнообразие пойменных почв, не укладывающееся в рамки одного лугового типа и требующее рассмотрения их по отдельным речным районам.

Пойма нижнего Днепра неразрывно связана со всем бассейном. Это своеобразная копилка, в которую на протяжении многих тысячелетий со всего Днепровского бассейна сносятся огромные богатства. Потоки снеговой воды размывают поверхность почвенного покрова бассейна и доставляют в реку огромное количество минеральных веществ почвы и коренных пород. Наряду с этим в реку попадает большое количество органических частиц, которые несутся в быстром потоке половодья, но в более спокойных условиях низовий Днепра отлагаются на пойме в больших количествах.

Поскольку основным источником питания Днепра являются атмосферные осадки, и к тому же преимущественно зимние, то наибольшее поступление воды в реку наблюдается весной. В этот период Днепр приносит к своим низовьям поток воды, покрывающий на длительное время пойму мощным слоем. Тогда над поверхностью воды возвышаются только кроны деревьев.

По степени продолжительности затопления и другим природным особенностям пойму нижнего Днепра можно разделить на три части: 1) северную, расположенную между устьями рек Орели и Самары, 2) среднюю — между Запорожской и Каховской плотинами и 3) южную, расположенную между Каховкой и Днепровским лиманом. Продолжительность половодья постепенно увеличивается вниз по течению с севера на юг. Если в северной части половодье длится не свыше месяца, то в низовьях его продолжительность возрастает до полутора-двух месяцев.

На всей своей огромной площади пойма нижнего Днепра прорезана реками, протоками, бакаями, ериками, изобилует озерами и болотами (рис. 9). Ее геоморфологические особенности обусловлены различиями водного режима. Наиболее возвышенными частями являются берега Днепра, представляющие собой гряды, отделяющие реку от обширных более низких пространств. Берега второстепенных протоков тоже повышены, но не столь значительно, как берега Днепра. От центральной пониженной части поймы к коренным берегам поверхность постепенно

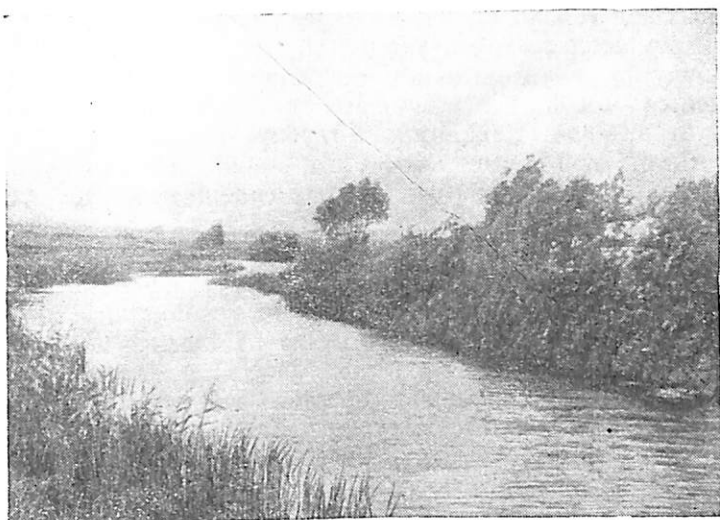


Рис. 9. В низовьях Днепра

повышается. Таким образом, в пойме нижнего Днепра выделяются три генетические зоны: 1) прирусловая, возвышенная, обычно песчаная; 2) центральная, пониженная, суглинистая и 3) наиболее удаленная от русла — притеррасная, глинистая. Это общее деление во многих местах нарушается, так как одна полоса бывает развита в ущерб другой.

Наиболее перспективна в хозяйственном отношении центральная часть поймы с присущими ей плодородными луговыми почвами. Эти почвы в условиях низовий Днепра довольно хорошо делятся на три основных подтипа с целым рядом переходов между ними. Первый подтип — сухолуговые почвы, которые ранее других высыхают после половодья и образуются на легких песчаных отложениях в наилучших условиях аэрации. Они имеют наименьшее количество гумуса (0,8—2%). Грунтовые воды находятся на глубине 2 м и больше. Характерной особенностью этих почв является способность довольно сильно уплотняться при высыхании в гумусовом и переходном горизонтах. Наиболее распространены луговые почвы, занимающие среднее положение среди почв лугового типа. Они богаты гумусом (2—3,5%) и имеют более близкое стояние грун-



товых вод (около 1,5 м). Влажнолуговые почвы резко отражают последствия периодического заболачивания. Тут наряду со значительным накоплением гумуса (3,5—6%) имеется много неперегнивших органических остатков. Грунтовые воды находятся на глубине 1—1,5 м.

В устьевой пойменной части и в наиболее пониженных частях остальной поймы, занятых сплошными зарослями тростника и с близким стоянием грунтовых вод, образовались торфяно-болотные почвы и торфяники различной мощности.

Надо отметить, что более песчаные пойменные почвы обладают признаками более сухих вариантов, а пылеватые и илистые приближаются к более влажным видам.

Неустойчивость гидрологического режима, дающего на протяжении сезона все степени увлажнения от чрезмерного до недостаточного, требует от пойменной растительности высокой приспособленности. Это определяет ее количественный и качественный состав. Бросается в глаза относительная бедность флористического состава поймы. Ботаники здесь насчитывают только около 200 видов растений, примерно в 5—6 раз меньше, чем на внепойменных пространствах. Особенной бедностью отличается древесная и кустарниковая растительность, занимающая примерно 30% площади поймы и приуроченная главным образом к прирусловой зоне. Остальная часть поймы занята целым комплексом лугов, которые в зависимости от рельефа, почв, гидрологического режима и стадии дернового процесса имеют разные площади и форму. Большим разнообразием видового состава и весьма пышной растительностью отличаются луга низкого уровня, расположенные в центральной и притеррасной частях поймы. Рядом с болотистыми лугами с мокрой землей встречаются сплошные заросли камыша и тростника, настолько густые, что сквозь них невозможно пройти. Здесь распространены такие растения, как осоки стройная и береговая, ситняг болотный, манник водный, двуклосточник тростниковидный и др. Эти луга на влажных луговых почвах дают много сена (до 50 ц с га), правда, не высококачественного, ввиду значительной примеси двудольных, осок и большого количества злаков и бобовых. Однако в кормовом балансе многих приднепровских хозяйств оно имеет большое значение, так как часто служит основным кормом на колхозных и совхозных фермах.

Луга высокого уровня, покрытые преимущественно злаковыми, из которых наиболее характерны полевица белая, бекмания и свиной пальчатый, в низовьях Днепра занимают очень небольшие площади.

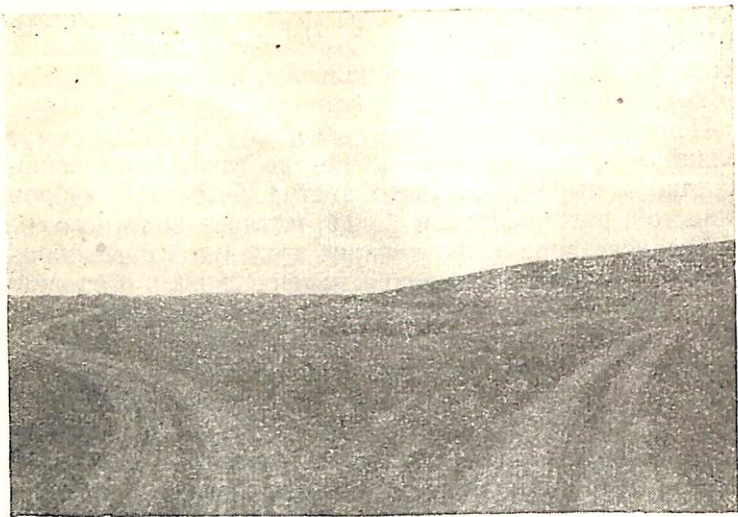
Переходными между этими двумя типами лугов являются луга среднего уровня, состоящие из вейника наземного, пырея ползучего, ковра безостого, зубровки душистой, режы полевицы белой, мятлика болотного и др.

Хозяйственное использование этих лугов разнообразно и заключается в сенокосении, выпасе скота и огородничестве. Здесь имеются большие площади для выращивания всех сельскохозяйственных культур, из которых наиболее эффективными являются картофель и овощи.

В северной и средней частях поймы нижнего Днепра луговая растительность занимает более значительные площади, чем в устьевой части. Природные особенности этих частей поймы также значительно отличаются от низовий. Падение долины Днепра здесь больше, а потому и течение более быстрое, особенно весной, когда появляется полая вода. Весенние разливы здесь достигают иногда огромных размеров, но вода, появляющаяся здесь значительно ранее, чем в устьевой части Днепра, скорее спадает и не производит того угнетающего воздействия на растительность, которое характерно для низовой части поймы Днепра.

Средняя часть поймы нижнего Днепра затопляется в связи с сооружением Каховской плотины. Однако и после этого весьма перспективными для сельского хозяйства остаются те части днепровской поймы, которые расположены к северу и к югу от района Каховского водохранилища.

Другие речные поймы Нижнего Приднепровья характеризуются непродолжительным стоянием полых вод. Такой режим половодья присущ поймам днепровских притоков: Орели, Самары, Волчьей и др. На этих поймах сочетаются разнообразные дубравы с различными типами лугов, в большей или меньшей степени осолоненных. Пойма Ингульца в его низовьях очень широкая и низкая. В период больших половодий сюда проникает против течения много воды из Днепра, отчего происходит большой разлив. В более северных частях ингулецкой поймы благодаря незначительности разлива и раннему спаду полой воды сформировались плодородные луговые почвы,



*Рис. 10.* Пойма реки Молочной

нередко используемые под огородные культуры. Аналогичные условия характерны и для поймы р. Базавлук.

Из других пойм Нижнего Приднепровья заслуживают внимания поймы р. Молочной, Конской, Обиточной, Берды, Томаковки, Чаплинки и др. Эти поймы несут на себе печать остепнения. Типичной в этом отношении является пойма р. Молочной (рис. 10). Из-за маловодности она почти не затопляется, а потому на формировании ее почвенно-растительного покрова сказались общие физико-географические условия степной полосы. Днища долин верхней части р. Молочной и ее притоков Чингула, Куркулака, Токмака с плодородными аллювиальными черноземными почвами в основном распаханы и используются для посева сельскохозяйственных культур. Но на более пониженных местах встречаются еще значительные площади с естественной луговой растительностью (возле Б. Токмака на пойме р. Токмак и на пойме р. Молочной севернее Молочанска).

По мере продвижения на юг пойма р. Молочной становится все более и более засоленной, а в составе растительности начинают преобладать лугово-галофильные и галофильные группировки. Значительное засоление поймы замечается уже на участке Молочанск — Терпение. Наибольшего развития солончаковая растительность на пойме



р. Молочной достигает южнее г. Мелитополя в верховьях Молочного лимана. Здесь значительные площади занимают солончаки с сарсазаном, солеросом, сведой и другими галофилами.

В решении задачи увеличения производства картофеля и овощей рациональное использование пойменных земель Нижнего Приднепровья имеет большое значение. По своим природным свойствам они наиболее пригодны для этих культур, так как имеют достаточные запасы необходимых им питательных веществ.

Если учесть особенности аллювиального процесса, регулярно омолаживающего и обогащающего поймы своими наносами и создающего наиболее благоприятные или избыточные условия водного режима, то становится понятной исключительная роль пойм как устойчивых кормовых баз, а также прекрасных баз и для возделывания огородных, технических, а местами даже садово-ягодных культур. Хотя поймы и занимают меньшие по сравнению с суходольными пространствами площади, их значение в народном хозяйстве края весьма велико.

\* \*  
\*

Район Нижнего Приднепровья располагает разнообразными природными богатствами, открывающими широкие возможности для дальнейшего развития многих отраслей народного хозяйства.

Равнинный рельеф, степной климат, особенности геологического строения и характер растительности в своей совокупности обусловили формирование на большей части района высокоплодородных черноземных почв. Это создало здесь благоприятные условия для развития разностороннего сельского хозяйства.

Равнинный рельеф района облегчает проведение железных, шоссейных и грунтовых дорог, способствует эффективному использованию механизированной тягловой силы в сельском хозяйстве, оказывает благоприятное влияние на структуру земельных угодий и способы их использования.

Из обширной территории Нижнего Приднепровья, равной 8,7 млн. га, на долю пахотных угодий приходится от 68 до 77% площади. Обрабатываемые площади степи всё



расширяются. Вводятся в сельскохозяйственный оборот такие площади, как пойменные угодья, которые долгое время считались непригодными для земледелия. Земельные угодья Нижнего Приднепровья беспрерывно улучшаются. Систематическое повышение почвенного плодородия этих угодий является важнейшей задачей. Наряду с зерновым хозяйством всё большие площади занимают технические культуры.

Разнообразные сельскохозяйственные земельные ресурсы — это важное, но не единственное богатство Нижнего Приднепровья. Здесь разрабатываются и разведываются многочисленные месторождения полезных ископаемых. Особенно большое значение имеют месторождения железных и марганцевых руд. Железные руды Криворожского бассейна — одни из самых высококачественных в мире. Никопольский марганцеворудный бассейн представляет собой самое крупное месторождение марганца в СССР и во всем мире. Из рудных богатств известны также залежи железной руды в районе Корсак-Могилы, расположенной в верховьях р. Корсак, Каменной Могилы, лежащей в бассейне р. Берды, а также на р. Конской возле ст. Фисаки (Ореховский район).

Из нерудных ископаемых в Нижнем Приднепровье имеются месторождения каменного угля, диасовых кварцитов, известняков, огнеупорных глин, каолинов, гранита, слюд, полевого шпата, гипса, строительного песка, кирпичных глин, торфа и соли. Особенно богато Нижнее Приднепровье каменными строительными материалами, месторождения которых разрабатываются во многих местах. Нижнее Приднепровье имеет большие бальнеологические богатства. На юге района на местных минеральных водах и лечебных грязях организованы курорты республиканского значения.

Нижнее Приднепровье обладает большими энергетическими ресурсами. После сооружения Днепровской ГЭС имени В. И. Ленина Днепр стал важным источником дешевой энергии для народного хозяйства.

Богатые природные условия Нижнего Приднепровья сыграли важную роль в развитии его экономики и способствовали превращению его в мощный индустриальный район Советского Союза. Все как будто есть в Нижнем Приднепровье — большие запасы полезных ископаемых, гидроэнергии, громадные площади зерновых посевов, бах-

чи, сады, виноградники, плантации хлопка и технических культур. Однако в этих местах бывают неурожаи. Самой характерной отрицательной особенностью природы Нижнего Приднепровья является его резко выраженная засушливость, которая неблагоприятно сказывается на всех отраслях сельского хозяйства и обуславливает неустойчивость урожайности всех без исключения полевых культур. Кормовая база для животноводства составляется здесь в основном из отходов полеводства и продукции естественных кормовых угодий, поступление которых подвержено влиянию засухи не в меньшей мере, чем основная продукция полеводства. Что касается овощеводства и картофелеводства, то более или менее значительное развитие этих отраслей без орошения чрезвычайно затруднительно. Для создания обилия картофельно-овощной продукции исключительно большое значение имеют пойменные угодья, отличающиеся высоким почвенным плодородием и занимающие значительные площади.

3 В условиях Нижнего Приднепровья коренную перестройку в направлении интенсификации сельского хозяйства и решительного повышения его устойчивости против засухи можно осуществить путем широкого внедрения орошения и обводнения. Как показывают опыты, орошение приводит к устойчивости и повышению урожаев всех культур в несколько раз и открывает большие возможности для усиления роли таких культур, как садовые, овощные и картофель, и создания кормовой базы для животноводства. Необходимость орошения сельскохозяйственной территории остро засушливой зоны Нижнего Приднепровья привела к сложному и крупному по масштабам водохозяйственному строительству на нижнем Днестре.

---

## ИЗ ИСТОРИИ НИЖНЕГО ПРИДНЕПРОВЬЯ

Богатый и обширный край по нижнему Днепру был населен с глубокой древности. Об этом свидетельствуют следы стоянок древнейших народов, предметы хозяйственной утвари в могильниках и курганах, находимые в разных местах Нижнего Приднепровья.

В середине XIII столетия территория древнерусского государства попала под тяжелое татаро-монгольское иго, которое привело к его ослаблению, способствовало феодальной раздробленности и расчленению на три родственные восточнославянские народности: русскую, украинскую и белорусскую. В результате ослабления древнерусских княжеств украинские земли, оторванные от северо-восточной Руси, стали добычей польских, литовских и венгерских феодалов, султанской Турции и ее вассала — крымского хана. Южноукраинские земли оказались под властью турок. Нижнеприднепровская степь, как и весь юг Украины, из-за набегов крымских татар стала безлюдной и превратилась в «дикое поле».

Польские феодалы, захватив украинские земли, установили на Украине гнет, вся тяжесть которого легла на крестьянство и городскую бедноту. Тяжелый социально-экономический и национальный гнет порождал протест со стороны украинского крестьянства. Бегство крестьян и городской бедноты из захваченных панской Польшей земель на юго-восток привело к возникновению украинского казачества. Много беглецов уходило далеко на юг Украины, в незаселенные степи «дикого поля». Здесь, за порогами на нижнем Днепре, становясь фактически свобод-

ными людьми, они положили начало возникновению запорожского казачества. Постоянно увеличивавшееся количество беглецов на Запорожье способствовало усилению запорожского казачества, которое, как и казачество донское, приносило на вольные земли новый способ хозяйствования, лишенный оков польского феодализма или русской барщинно-помещичьей системы. Образование Запорожья способствовало тому, что казачество развилось по всей Украине. «Вольности» запорожских казаков широко распространялись по обоим берегам нижнего Днепра и достигали берегов Черного моря. Главой их являлась Запорожская Сечь — лагерь запорожцев, где находился кошевой атаман со старшиной.

За время существования запорожского казачества Сечь не раз меняла свое местопребывание на нижнем Днепре.

Используя выгодные природные условия — днепровские острова и плавни с их густыми зарослями лозы и тростника, казаки создали здесь целый ряд укреплений. Только казаки знали все ходы и выходы в запутанной водной системе рукавов, протоков, заливов, озер, берега которых были покрыты густым лесом и камышами. Эти укрепления казачество создало для борьбы против татар и польских панов.

«Опираясь на Сечь, казачество вело против татар и турок не только оборонительную, но и наступательную борьбу, организуя походы на татарские и турецкие города-крепости на побережье Черного моря... Сечь имела свой флот из лодок, которые назывались чайками, или байдаками. На них казаки пускались в отважные походы в Черное море и не раз громили турецкие корабли — галеры. Когда казаки встречаются с турецкими галерами, писал один современник, они предпочитают скорее погибнуть, чем бежать с позором или сдаться. Поэтому, даже имея меньшие силы, они не уклоняются от боя и часто побеждают»<sup>1</sup>.

Земледелие на Запорожье долгое время было развито слабо. Но по мере развития казацких зимовников оно становилось все более значительным, хотя большая рентабельность скотоводства не давала ему возможности играть доминирующую роль. Здесь разводили много лошадей,

<sup>1</sup> История Украинской ССР, т. I, Киев, 1953, стр. 174—175.



крупного рогатого скота и овец. Занимались запорожцы также охотой и пчеловодством. Было развито огородничество и садоводство, носившее исключительно потребительский характер. Запорожцы выращивали капусту, огурцы, редьку, лук, чеснок, арбузы и дыни.

Запорожцы занимали значительную часть поймы нижнего Днепра, которая носила название «Великого луга». Она представляла собой большое поле хозяйственной деятельности для запорожцев. Здесь они занимались не только рыбной ловлей, пчеловодством и животноводством, но, повидимому, и вообще разносторонним сельскохозяйственным производством. Запорожцы распределяли пойменную территорию Великого луга для хозяйственного использования между отдельными куренями, что свидетельствует о том, что эксплуатация ее происходила организованно.

Запорожское казачество положило начало экономическому и политическому развитию Нижнего Приднепровья и способствовало его дальнейшему заселению.

Запорожское казачество развивалось в условиях острых социальных противоречий. Меньшую часть его составляла богатая верхушка — «старшина». Это были владельцы лодок, оружия, соляных и хлебных запасов. Они располагали значительными денежными средствами и давали их в долг бедноте под высокие проценты. Одновременно они имели земли и хозяйства в северных районах Украины, где эксплуатировали крестьян и казацкую бедноту. Крестьянство и казачество восставали и боролись против феодально-крепостнического гнета, против панов своих и чужих, выступали за сохранение своих вольностей, против полонизации и окатоличения, против литовской, польской, турецкой и татарской неволи.

Самым значительным событием в истории украинского народа в его борьбе за свое национальное освобождение была война против шляхетской Польши в 1648—1654 гг., возглавленная выдающимся государственным деятелем и полководцем Богданом Хмельницким. Война закончилась воссоединением Украины с Россией.

С этого времени Нижнее Приднепровье входит в состав Русского государства. Однако проходит еще более столетия, прежде чем начинается широкое заселение обширных пространств юга Украины и районов Нижнего Приднепровья. Эта территория из-за набегов крымских татар еще долгое время оставалась малолюдной. Лишь во второй по-

ловине XVIII в. в результате крупных побед России в войнах с Турцией были окончательно освобождены южно-украинские земли.

С конца XVIII и начала XIX в. происходит усиленный процесс заселения Нижнего Приднепровья и всей степной полосы Южной Украины. Царское правительство раздавало огромные земельные участки помещикам и дворянам, которые переселяли на эти земли крепостных из своих владений, расположенных в других районах Украины и России. Здесь поселялось много крестьян-беглецов из других районов Украины и центральных губерний России, а также было разрешено селиться иностранцам. Это способствовало тому, что основная масса населения не была закрепощена.

Огромные помещичьи имения, которые возникли на целинных плодородных землях, потребовали большого количества рабочих рук. Поэтому еще до реформы 1861 г. помещики прибегали к использованию наёмного труда в сельском хозяйстве.

До XIX в. в экономике Нижнего Приднепровья главную роль играло животноводство. Ковыльные степи давали много кормов для крупного рогатого скота, лошадей, тонкорунных овец. Отсутствие транспортных путей, конкуренция других зерновых районов и отсталость агротехники — все это задерживало здесь развитие зернового хозяйства. Степные пространства, а также долинно-пойменные угодья использовались без всякой системы и только в качестве пастбищ.

С 30-х годов XIX в. в хозяйственной жизни Нижнего Приднепровья важное значение начинает приобретать товарное земледелие. Развитие капитализма в Западной Европе, рост городов и промышленных районов в царской России вызвали огромный спрос на хлеб. В связи с этим происходит дальнейшее усиленное заселение юга Украины.

После реформы 1861 г. в Нижнем Приднепровье распахиваются массивы черноземной целины, сокращаются пастбища, и оно превращается в крупный район капиталистического товарного хозяйства.

Проведение в 70-х годах первых железных дорог, протянувшихся из Москвы через Нижнее Приднепровье к портам Черного и Азовского морей, а затем соединивших Кривой Рог с Донбассом, привело к быстрому подъему

хозяйства. С постройкой железных дорог в приднепровских степях сложился мощный район экспортного товарного земледелия.

Решающее значение для хозяйства Нижнего Приднепровья имело создание здесь в 80-х годах XIX в. металлургического производства. Приднепровская металлургия развивалась в течение длительного периода в условиях сильного спроса на черные металлы. Она создавалась на основе новых, капиталистических отношений, с применением новой техники и при большом участии иностранного капитала.

В конце XIX и начале XX в. в Нижнем Приднепровье сформировались следующие главнейшие районы и центры: Криворожье — добыча железной руды, Никополь — добыча марганцевой руды, Екатеринослав, Каменское — металлургия, Александровск — сельскохозяйственное машиностроение.

Дореволюционное развитие Нижнего Приднепровья характеризовалось все увеличивающейся зависимостью его экономики от капитала иностранных держав. Иностранные капиталисты хищнически использовали рудные богатства Нижнего Приднепровья, получали колоссальные прибыли, эксплуатируя русских и украинских рабочих.

Сельское хозяйство, сохранявшее зерновое направление, не обеспечивало местное, особенно городское, население малотранспортабельными продуктами питания.

Первая мировая война, а потом война гражданская нанесли хозяйству Нижнего Приднепровья большой ущерб. Металлургические заводы почти совсем перестали работать, добыча железной руды прекратилась. Восстановление хозяйства здесь продолжалось дольше, чем в других районах.

После Великой Октябрьской социалистической революции в хозяйстве Нижнего Приднепровья произошли крупные изменения. Развилась многоотраслевая промышленность и интенсивное сельское хозяйство. Трудящиеся Нижнего Приднепровья преодолели трудности восстановительного периода и создали необходимые предпосылки для быстрого движения вперед по пути к социализму. Нижнее Приднепровье из бывшего когда-то аграрного района превратилось в край с высокоразвитой промышленностью, с крупным социалистическим механизированным сельским



хозяйством. В годы предвоенных пятилеток Нижнее Приднепровье стало четко очерченным экономическим районом союзного значения.

После окончания Великой Отечественной войны началось восстановление и дальнейшее развитие хозяйства и культуры. В результате самоотверженного труда украинского народа и братской помощи великого русского народа и всех народов Советского Союза хозяйство Нижнего Приднепровья было быстро восстановлено. Снова полноценной жизнью стали жить города, промышленные центры и села.

---

---

## НАСЕЛЕНИЕ

На всей территории Нижнего Приднепровья, по данным переписи населения 1939 г., проживало 4,45 млн. человек. Количеством населения оно значительно превосходит каждую из таких союзных республик, как Молдавия, Азербайджан, Армения, Грузия, Киргизия, Таджикистан.

При средней плотности населения для всей территории Украины, превышающей 70 человек на 1 кв. км, этот показатель по Нижнему Приднепровью достигает 51 человека, причем в северной его части он равен 70, а в южной — 27 человекам. Неравномерность размещения населения определяется общесторическими условиями освоения края, особенностями развития и размещения производительных сил на приднепровской территории и природными условиями. В дореволюционное время, когда промышленность в Нижнем Приднепровье была развита еще слабо, наибольшей плотностью населения отличались северные районы и те из них, которые примыкают к Днепру, а также те, где природные условия для развития сельского хозяйства были наиболее благоприятны. В связи с этим в южных и отдаленных от Днепра районах плотность населения была исключительно мала. Развитие капитализма в России, постройка железных дорог к портам южных морей, способствовавшие развитию здесь зернового хозяйства, обусловили продвижение населения далее на юг и увеличение его численности и плотности.

Социалистическая индустриализация Нижнего Приднепровья, имевшая одним из последствий более равномерное размещение производительных сил, и реконструкция

сельского хозяйства на началах крупного механизированного производства привели к значительному изменению в размещении населения. Благодаря победе колхозного строя возникло большое количество населенных пунктов на всей территории Нижнего Приднепровья. Развитие промышленности за годы пятилеток привело к резкому увеличению населения в северных, а также в примыкающих к Днепру районах. Произошли большие сдвиги в соотношении между городским и сельским населением. Так, удельный вес городского населения Днепропетровской области в общем количестве населения области в 1939 г. составлял 53 %, значительно больше, нежели в среднем по Украине. По удельному весу городского населения эта область занимает третье место в республике и уступает только Сталинской и Ворошиловградской областям. По темпам роста городского населения в период довоенных пятилеток первое место на Украине занимала Запорожская область, где городское население за период с 1926 по 1939 г. выросло в 4 раза. Городское население наиболее быстро росло в Запорожье, которое за годы предвоенных пятилеток превратилось в крупный индустриальный центр с населением, выросшим по сравнению с 1926 г. в 6 раз. Население таких городов, как Кривой Рог, Днепродзержинск, Никополь, Новомосковск, увеличилось в 4,5 раза. Население Мелитополя возросло втрое, Днепропетровска, Осипенко — в два раза. Неузнаваемыми стали города Павлоград, Геническ, Каховка, поселки городского типа Скадовск и Цюрупинск.

В процессе индустриализации Нижнего Приднепровья не только быстро росли старые города, но возникали и развивались новые промышленные, административные и культурные центры. Города, выросшие в советский период, такие, как новая часть Запорожья, Марганец, Каховка, имеют правильную планировку улиц и жилых кварталов. В них много бульваров, цветников и парков. Они хорошо обеспечены всеми средствами коммунального хозяйства, имеют развитую сеть высших и средних учебных заведений, культурно-просветительных учреждений и учреждений для охраны здоровья.

Всего на территории Нижнего Приднепровья имеется 21 город и 46 поселков городского типа. Больше всего их в приднепровской полосе района. Во время Великой Отечественной войны города Нижнего Приднепровья сильно



пострадали, особенно такие, как Днепропетровск, Запорожье, Никополь. В послевоенное время все разрушенные города восстановлены, идет строительство новых городов. Широкое гидротехническое строительство, начатое на нижнем Днепре у г. Каховки в 1951 г., привело к тому, что на месте еще недавно безвестного села Ключевого вырос город Новая Каховка.

По национальному составу в населении Нижнего Приднепровья преобладают украинцы. В городах и рабочих поселках — много русских.

Развитие хозяйства нашей страны в послевоенные годы обеспечило дальнейшее улучшение материального благосостояния трудящихся. Однако растущая численность населения и его возрастающие потребности в продовольствии и товарах широкого потребления настоятельно требуют всемерного и неуклонного развития сельского хозяйства. Необходимо расширить в новых промышленных районах картофельно-овощные и животноводческие базы для удовлетворения потребностей населения в картофеле, овощах и продуктах животноводства. Нижнее Приднепровье с его многочисленным населением, развитой промышленностью в настоящее время испытывает недостаток в картофеле и овощах, так как за последнее время определилось несоответствие между уровнем их производства и быстро растущими потребностями. Пути к устранению этого несоответствия указаны в постановлении сентябрьского Пленума ЦК КПСС, в котором говорится, в частности, о необходимости использования для этой цели пойменных земель, расположенных вблизи крупных городов и промышленных центров.

---

---

## ХОЗЯЙСТВО

### ОБЩАЯ ХАРАКТЕРИСТИКА

В дореволюционное время Нижнее Приднепровье было аграрным районом, в котором главенствовало помещичье и кулацкое товарнокапиталистическое сельское хозяйство, имевшее одностороннее, зерновое направление. Крупная промышленность была сосредоточена лишь на крайнем севере района. В настоящее время по структуре экономики Нижнее Приднепровье представляет собой индустриально-аграрный район юга УССР с преобладанием промышленности (преимущественно тяжелой).

Нижнее Приднепровье стало поставщиком промышленной и сельскохозяйственной продукции для многих республик и областей СССР. По ряду отраслей промышленности оно имеет важное значение в промышленном производстве Советского Союза. В 1940 г. этот район давал 25 % кокса, около 40 % чугуна и стали, 16 % продукции машиностроения, 34 % электроэнергии от всего производства в УССР. Это один из основных районов СССР по добыче железной и марганцевой руд, второй, после Донбасса, район тяжелой промышленности УССР. Вместе с Донбассом он представляет собой важнейшую угольно-металлургическую базу Советского Союза. Здесь расположены крупные центры машиностроительного и химического производства всесоюзного значения, центры легкой, пищевой промышленности и производства строительных материалов. Нижнее Приднепровье — один из важнейших сельскохозяйственных районов Советского Союза, дающий большой выход товарного зерна и продуктов животноводства.

## ПРОМЫШЛЕННОСТЬ

В промышленном производстве Нижнего Приднепровья ведущее место занимают черная металлургия, добыча железной, марганцевой руд и машиностроение.

Металлургические заводы до Великой Октябрьской социалистической революции имелись только в Днепропетровске (б. Екатеринославе) и Днепродзержинске (б. Каменском). За годы советской власти созданы новые гиганты металлургии и реконструированы старые заводы. На базе дешевой энергии Днепрогэса создан мощный узел тяжелой индустрии. Металлургический комбинат «Запорожсталь» имени Орджоникидзе в г. Запорожье имеет общесоюзное значение. Были построены крупные металлургические предприятия в Кривом Роге (металлургический завод), в Никополе (трубопрокатный завод), в Новомосковске (жестекатальный завод, один из самых крупных в СССР), а также коренным образом реконструированы старые заводы в Днепропетровске (заводы имени Петровского, имени Ленина, имени К. Либкнехта, Коминтерна) и в Днепродзержинске (завод имени Дзержинского). О степени реконструкции старых металлургических заводов можно судить, например, по заводу имени Дзержинского, который после реконструкции стал одним из самых крупных металлургических предприятий в СССР. На заводе построены новые доменные печи, мощный высококомеханизированный мартеновский цех, новые прокатные станы, установлен мощный блюминг.

Железорудная промышленность Кривого Рога является основной сырьевой базой для нижнеднепровской металлургии, а также для большинства металлургических заводов юга европейской части СССР. Добыча железной руды в Кривбассе значительно превышает довоенный уровень. За последние два года Кривбасс дал сверх плана около 500 тыс. т. железной руды.

Марганцевая промышленность, сосредоточенная в районе городов Никополь и Марганец, обеспечивает марганцевой рудой нижнеднепровскую металлургию и все заводы юга СССР. В годы советской власти марганцевые рудники были технически реконструированы и вместе с тем разведаны новые значительные промышленные запасы руды. Никопольские месторождения марганца имеют всесоюзное значение.



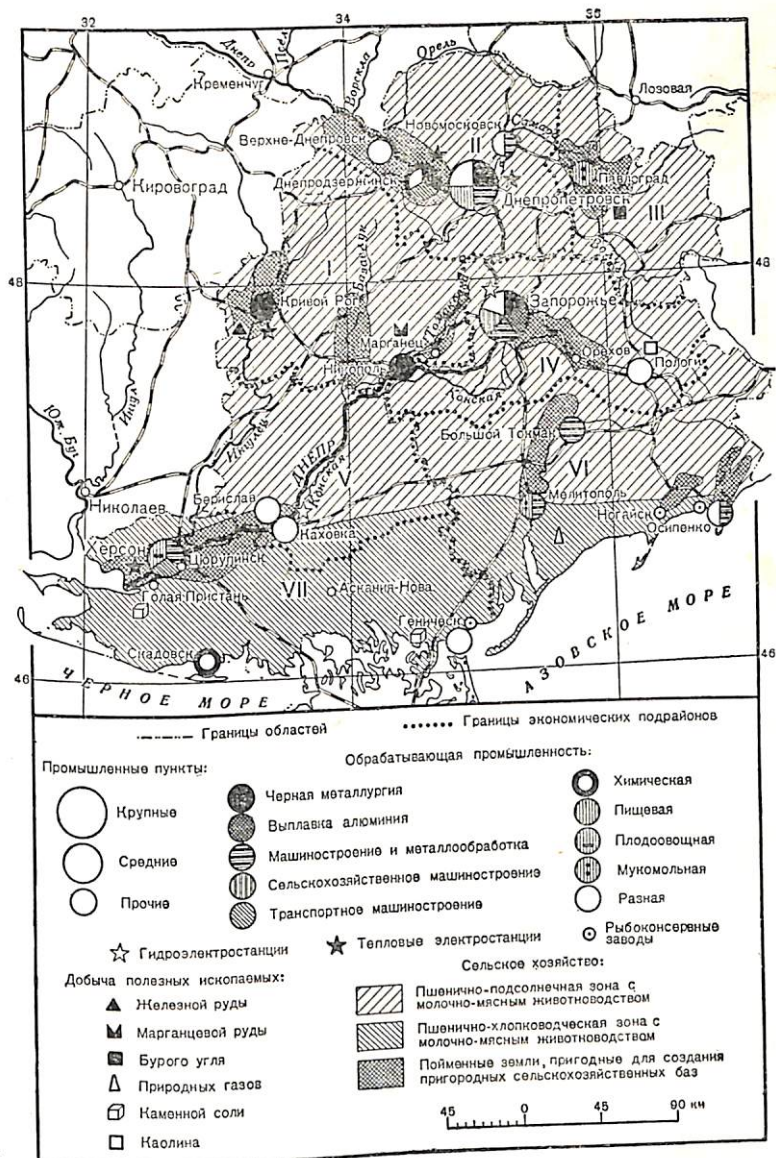


Рис. 11. Экономическая карта Нижнего Приднепровья

В тесной связи с металлургической промышленностью Нижнего Приднепровья развивается коксохимическая и азототуковая промышленность.

Крупные коксохимические заводы в Нижнем Приднепровье сопутствуют большинству металлургических заводов. Наряду с производством кокса на этих заводах используются все продукты коксования, в первую очередь коксовый газ, который раньше выпускался в воздух, а теперь используется для производства самых разнообразных химических продуктов (антрацена, фенола, толуола, ксилола, красок, аммиака, бензола и др.), необходимых для многих отраслей народного хозяйства.

Из коксового газа добываются также азототуковые продукты. Центром производства этих продуктов в Нижнем Приднепровье является Днепродзержинск.

Одной из давних отраслей хозяйства в Нижнем Приднепровье является соляная промышленность. Добыча соли, теперь почти полностью механизированная, производится в районе Сиваша, лиманов Геническа и в Голопристанском районе (Прогнойский сольпромысел).

Машиностроительная промышленность в Нижнем Приднепровье почти целиком создана в годы пятилеток. В дореволюционное время здесь было только сельскохозяйственное машиностроение, производившее несложные сельскохозяйственные машины и орудия. После революции в Нижнем Приднепровье был создан ряд крупных машиностроительных заводов. Из отраслей тяжелого машиностроения наиболее развиты металлургическая, горная и транспортная.

Самыми крупными машиностроительными заводами являются Днепропетровский завод металлургического оборудования (ДЗМО), первый в СССР завод металлических конструкций для доменных печей и прокатных станов, электрогазоочистителей, локомобильных котлов имени Молотова в Днепропетровске, мощный завод горного оборудования в Кривом Роге, крупный завод станкостроения в Днепропетровске. В Никополе и в Большом Токмаке работают заводы подъемно-транспортных сооружений, в Днепропетровске — вагоностроительный и паровозоремонтный заводы; паровозоремонтный завод имеется и в Запорожье.



Коллективное сельское хозяйство предъявило большие требования к сельскохозяйственному машиностроению. Заводы Нижнего Приднепровья выпускают теперь сложные машины — комбайны, крупные молотилки, тракторные плуги, локомобили и др. Заводы сельскохозяйственного машиностроения имеются в Херсоне, Запорожье, Осипенко и Мелитополе. В этих же городах, а также в Днепропетровске работают заводы по изготовлению оборудования для пищевой промышленности.

Из других отраслей машиностроительной промышленности можно упомянуть химическое машиностроение (Днепродзержинск), производство машин для кожевенной промышленности (Мелитополь), электромашиностроение (Днепропетровск, Запорожье, Мелитополь).

Судостроение и судоремонт сосредоточены в основных речных портах — в Херсоне, Запорожье и Днепропетровске.

Развитие промышленности строительных материалов вызвано крупным строительством в Нижнем Приднепровье. Вокруг всех больших городов налажено кирпичное производство, возле Херсона, Запорожья, Мелитополя добывается строительный камень (ракушечник и гранит). Запорожские шамотный и динасовый заводы изготовляют огнеупоры. Самые крупные заводы промышленности строительных материалов работают в Днепропетровске, Днепродзержинске, Кривом Роге, Никополе и Павлограде.

Но лесными ресурсами Нижнее Приднепровье небогато. Поэтому здесь имеется только деревообрабатывающая промышленность, использующая лес, приходящий из северных районов. Она сосредоточена в местах пересечения водных и железнодорожных путей — Днепропетровске, Днепродзержинске, Запорожье, Херсоне и других местах. Крупный лесозавод и деревообрабатывающий комбинат работают в Днепропетровске, деревообрабатывающий завод в Кривом Роге и шпалопропиточный завод в Новомосковске.

Легкая промышленность в Нижнем Приднепровье создана полностью в советское время. Крупные предприятия швейной, обувной и трикотажной промышленности сосредоточены в Днепропетровске, Запорожье, Мелитополе, Осипенко и Херсоне. В настоящее время в Херсоне строится крупный текстильный комбинат.



В Херсонском, Геническом, Каховском и Скадовском районах, где имеются посевы хлопчатника, работают хлопкоочистительные заводы.

Колхозно-совхозное производство создало базу для развития пищевой промышленности. Повсеместно развито мукомольное производство, главными центрами которого являются Днепропетровск, Запорожье, Херсон, Осипенко, Мелитополь, Павлоград, Кривой Рог, Никополь и др. Значительно развиты мясная, маслодельная, консервная и плодоовощные отрасли пищевой промышленности. Крупные мясокомбинаты построены в Днепропетровске, Запорожье, Мелитополе, Осипенко, Никополе, птицекомбинат — в Пологах, масложиркомбинаты — в Днепропетровске, Запорожье, Павлограде. В Херсоне построен крупнейший в Советском Союзе консервный завод имени Сталина, продукция которого в три раза превышает всю продукцию консервной промышленности Украины до революции. В Херсоне и Геническе работают рыбоконсервные заводы. Кроме того, здесь создана макаронная, хлебопекарная, рыбная, ликеро-водочная и другие отрасли пищевой промышленности. В шестой пятилетке будет введен в действие новый комбинат по переработке кукурузы в Херсоне и ускорено строительство такого же комбината в Верхне-Днепровске.

Среди многочисленных промышленных предприятий особое место занимает Днепровская гидроэлектростанция имени В. И. Ленина, которая дает электрической энергии значительно больше, чем все вместе взятые электростанции царской России. Ее сооружение решило целый ряд народнохозяйственных проблем. Электрическая энергия Днепрогэса обеспечила создание крупного узла тяжелой промышленности в Запорожье и способствовала развитию промышленности всего Нижнего Приднепровья. Передаваемая совместно с энергией тепловых электростанций Нижнего Приднепровья из Приднепровской энергосистемы в энергосистему Донбасса, она способствует дальнейшему развитию первой угольно-металлургической базы СССР. Электроэнергия Днепрогэса, помимо использования ее в промышленности, все шире применяется в сельском хозяйстве многих нижнеднепровских районов.

Новое крупное гидростроительство на нижнем Днепре. Сооружение Днепрогэса было

только началом использования водных ресурсов Днепра. В 1951 г. началось строительство новой нижнеднепровской ГЭС в районе легендарной Каховки. В основу строительства Каховского гидроузла положен принцип комплексного использования водного потока Днепра. Наряду с производством большого количества дешевой электроэнергии для удовлетворения потребностей многих отраслей промышленности, коммунального хозяйства и быта, а также решением крупных транспортных проблем, Каховский гидротехнический комплекс призван обеспечить получение высоких и устойчивых урожаев сельскохозяйственных культур. Весенние воды Днепра, задержанные плотиной Каховской ГЭС, образуют огромное водохранилище. С приходом днепровской воды в безводные степи Нижнего Приднепровья заметно изменятся природные условия засушливых районов, получит развитие поливное хлопководство, выращивание пшеницы с применением поливов, овощеводство, садоводство, а также молочное и молочно-мясное животноводство и птицеводство. Днепр окажет помощь сельскому хозяйству и своей энергией через посредство Каховской гидроэлектростанции. Широко будут обеспечены электроэнергией растениеводство и трудоемкие процессы в животноводстве.

В октябре 1955 г. Каховская ГЭС дала первый промышленный ток. В новой пятилетке будет завершено строительство Каховского гидроузла, построена и введена в действие Днепродзержинская ГЭС; начинается строительство первой очереди мощной Запорожской электростанции.

### **СЕЛЬСКОЕ ХОЗЯЙСТВО**

Сельское хозяйство Нижнего Приднепровья имеет большое значение в экономике СССР. Нижнее Приднепровье, занимающее южную часть пшеничной зоны республики, обладает развитым зерновым хозяйством. Здесь сосредоточено до 25% посевной площади УССР, причем около половины ее занимает пшеница. Значительно развито также возделывание технических, кормовых, огородных и садовых культур и продуктивное животноводство.

Зерновое хозяйство — основная отрасль сельского хозяйства Нижнего Приднепровья. Увеличение валового сбора зерна является главной задачей в деле поднятия всех других отраслей сельского хозяйства.

Главной зерновой культурой в Нижнем Приднепровье является пшеница. При этом следует отметить, что особое место занимает здесь озимая пшеница, как наиболее ценная продовольственная культура: все области Нижнего Приднепровья отличаются высоким удельным весом посевов озимой пшеницы в посевной площади зерновых культур.

Но в засушливых условиях Нижнего Приднепровья озимая пшеница после плохих предшественников часто дает низкие урожаи, а иногда и совсем погибает. Как известно, целесообразнее по неудовлетворительным предшественникам вместо нее сеять кукурузу, которая даст втрое больше урожая, нежели такая озимь. Кукуруза, как засухоустойчивая культура, дает в Нижнем Приднепровье высокие и устойчивые урожаи. Расширение здесь посевов кукурузы явится крупнейшим резервом увеличения производства зерна. Ценность этой культуры состоит в том, что она одновременно решает две задачи — пополнение ресурсов зерна и получение из стеблей кукурузы хорошего силоса. Январский Пленум ЦК КПСС указал на то, что в южных районах Украины необходимо всемерно расширять посевы кукурузы на зерно, развивать семеноводство с тем, чтобы обеспечить семенами новые районы возделывания кукурузы. Пленум указал также на целесообразность в южных районах убирать часть посевов кукурузы в стадии молочно-восковой спелости, что даст возможность колхозам и совхозам этих районов получить достаточное количество концентрированных кормов в виде засилосованных початков и силоса из стеблей кукурузы. Среди других областей Украины, имевших в 1955 г. самые высокие показатели по заготовке силоса, — области Нижнего Приднепровья.

В Нижнем Приднепровье имеется много мастеров высоких урожаев кукурузы. Замечательным мастером этого дела является Герой Социалистического Труда М. Е. Озерный — звеньевой колхоза «Червоний партизан» (с. Мишурин Рог), Лиховского района, Днепропетровской области. Начиная с 1936 г., М. Е. Озерный получает высокие урожаи кукурузы. В засушливом 1946 году он собрал с гектара 136 ц кукурузы на площади 4 га, а в 1949 г. уже 224 ц с га. За последнее время в Нижнем Приднепровье появилось много новых славных кукурузоводов.



Известно, что кукуруза является страховой культурой. Даже при засушливых условиях, например, в таком очень неблагоприятном году, каким был 1954 год в Нижнем Приднепровье, кукуруза по сравнению с другими зерновыми культурами во многих колхозах дала неплохой урожай. Так, в колхозе имени Чкалова, Новомосковского района, Днепропетровской области, урожай кукурузы составил за семь последних лет в среднем по 45 ц с га, а яровых колосовых только 13,3 ц. В 1954 г. в условиях большой засухи в Днепропетровской области этот колхоз собрал зерна кукурузы по 20 ц с га, а яровых колосовых — по 10 ц. Урожай кукурузы на зеленый корм в переводе на кормовые единицы в колхозе получен выше суданки почти в четыре раза, люцерны — в пять раз. Высокие урожаи кукурузы дали возможность колхозу имени Чкалова получить около 30 ц свинины на 100 га пахотной земли и получить удой молока свыше 3 тыс. л от каждой коровы. Это показывает, что Нижнее Приднепровье имеет большие перспективы в деле выращивания кукурузы, которая становится второй культурой после озимой пшеницы. В 1955 г. Днепропетровская и Запорожская области засеяли кукурузой более чем по 500 тыс. га каждая. В целом по Украине удельный вес кукурузы в посевах зерновых возрос до 22% против 11,8 в 1954 г.

До недавнего времени на юге Украины значительные посевные площади использовались под яровую пшеницу. Так, в 1948 г. посевы этой культуры на 50% превышали довоенные. Однако, как показал многолетний опыт колхозов, низкая урожайность делает нецелесообразным дальнейшее выращивание ее в засушливых районах Нижнего Приднепровья. Увеличение площадей под яровой пшеницей здесь являлось только результатом неправильного планирования и объяснялось стремлением Госплана СССР и Министерства сельского хозяйства СССР предписывать все сверху, в связи с чем южным районам страны и особенно Украины навязывались посевы яровой пшеницы<sup>1</sup>. Изменение практики планирования, когда резко повышается роль местных органов в планировании сельскохозяйственного производства, устраняет вышеуказанную нецелесообразность.

<sup>1</sup> Об изменении практики планирования сельского хозяйства. Постановление Центрального Комитета КПСС и Совета Министров СССР от 9 марта 1955 г. «Правда», 11 марта 1955 г., стр. 1.

Области Нижнего Приднепровья наряду с другими областями УССР в 1955 г. добились наилучших результатов в борьбе за высокий урожай всех зерновых культур, собрали на всей их площади по 17—21 ц с га.

В Нижнем Приднепровье из других зерновых культур значительные площади занимают ячмень, овес, рожь и просо. Из технических культур здесь выращиваются хлопчатник, подсолнух, клещевина, лен-кудряш, южные конопли, кунжут, табак, сахарная свекла, горчица, арахис и др. Многие из них здесь раньше не сеяли. Нижнее Приднепровье является самым северным районом хлопководства в мире, так как посевы хлопка продвинулись севернее 47-й параллели.

Нижнее Приднепровье славится своими бахчами. Арбузами и дынями снабжаются не только местные города, они вывозятся и в крупные центры, расположенные далеко за пределами района.

Большое значение придается выращиванию в Нижнем Приднепровье картофеля и овощных культур. Однако производство их здесь еще далеко не достаточно. Это вынуждает завозить картофель из других районов страны.

В Нижнем Приднепровье развито садоводство и виноградарство. Крупные садовые массивы располагаются вокруг Запорожья, Мелитополя, Херсона и других городов, а также в районах, примыкающих к Днепру, особенно близ его устьевой части. Виноградарство развито во многих местах, но наибольшие площади виноградников сосредоточены в приазовских и приднепровских районах.

В продуктивном животноводстве преобладает разведение крупного рогатого скота молочного направления. Важное значение имеет свиноводство и овцеводство. Особенно распространено тонкорунное и смушковое овцеводство на побережье Азовского моря. Свиноводство развито не только вокруг крупных городов, но и повсеместно по району.

По решению февральского Пленума ЦК КП Украины, в 1960 г. на Украине необходимо по всем категориям хозяйств производить в среднем на 100 га пахотной земли, лугов и пастбищ: мяса — не менее 66 ц, молока — не менее 347 ц, шерсти — не менее 75 кг, свинины на 100 га пахотной земли — не менее 45 ц, яиц на 100 га посевов

зерновых культур — не менее 54 тыс. штук. Решение поставленной задачи может быть достигнуто прежде всего путем коренного улучшения кормовой базы и использования всех резервов колхозов и совхозов для увеличения производства кормов.

Нижнеднепровское сельское хозяйство характеризуется высокой степенью механизации, а во многих районах и электрификации. Применение электроэнергии в сельском хозяйстве этого района имеет значение примера для внедрения электрификации в сельское хозяйство других районов СССР. На колхозных и совхозных полях работает большое количество разнообразных, в том числе сложных, сельскохозяйственных машин.

Нижнее Приднепровье характеризуется широким использованием земельных фондов. Это видно из того, что пахотные угодья занимают до 77% всей земельной площади, на выгоны и пастбища приходится 9—11%, сенокосы — 1,5—3%, сады и виноградники — до 1,5% и остальное — на леса, кустарники и полезащитные полосы, пески и неудобные земли. Под зерновые культуры используется 63—70% посевной площади, технические занимают 9—12%, бахчевые и картофеле-овощные — 2,5—5%, остальное — кормовые культуры, сенокосы многолетних трав и пр.

В Нижнем Приднепровье проведены большие работы по повышению урожайности сельскохозяйственных культур. В годы пятилеток здесь развивалось искусственное орошение на базе водных ресурсов рек и подземных вод, широко внедрялось полезащитное лесонасаждение, улучшалась агротехника, большое внимание уделялось освоению песков. Все эти мероприятия уменьшают вредоносное влияние суховея и засухи, обеспечивают повышение урожайности сельскохозяйственных культур.

В решениях партии по вопросам сельского хозяйства особенное внимание обращено на ликвидацию серьезного отставания не только животноводства, но и производства картофеля и овощей, для улучшения снабжения этими продуктами населения городов и промышленных центров. В условиях Нижнего Приднепровья это имеет особое значение. В постановлении ЦК КПСС и Совета Министров СССР от 9 марта 1955 г. указано, что планирование сельскохозяйственного производства должно начинаться непосредственно в колхозах совместно с МТС и в совхозах и



проводиться с учетом лучшего использования земельных угодий. Еще сентябрьский Пленум ЦК КПСС указал, что наилучшими земельными угодьями для выращивания овощных культур и картофеля являются пойменные земли. В связи с этим была поставлена задача разработать предложения по расширению посевов овощных культур и картофеля на пойменных землях, расположенных вблизи крупных городов, промышленных центров и овощеперерабатывающей промышленности, за счет сокращения посевов зерновых и других культур и проведения работ по освоению новых пойменных земель. Нижнее Приднепровье располагает большими площадями пойменных земель, поднятие которых диктуется экономической необходимостью и природными особенностями района. Прежде всего обращает на себя внимание необходимость использования поймы нижнего Днепра. Широкое освоение этой поймы в ближайшее время позволит распространить этот опыт на поймы других рек Нижнего Приднепровья и всего юга Украины.

На XIX съезде Коммунистической партии Украины (в январе 1956 г.) указывалось, что для производства картофеля и овощей во многих колхозах и совхозах республики, в том числе областей Нижнего Приднепровья, плохо используются орошаемые, пойменные и осушенные земли. В связи с этим поставлена задача значительно улучшить использование этих земель.

### ОСВОЕНИЕ РЕЧНЫХ ПОЙМ

Пойменные земли по своим природным свойствам наиболее пригодны для выращивания картофеля, овощей и многолетних трав, так как они имеют большие запасы азотистых и других веществ, необходимых этим культурам. На этих землях не сказывается так сильно засушливость, как на степных водоразделах. Будучи достаточно увлажненными, пойменные земли очень плодородны, а потому выращиваемые на них культуры, как правило, дают высокие и устойчивые урожаи.

До революции пойменные площади лежали почти нетронутым кладом и несправедливо причислялись к категории неудобных или бросовых земель. В советское время эти угодья были включены в сельскохозяйственный оборот. Крестьянские хозяйства, а позднее и некоторые кол-

хозы стали использовать отдельные пойменные участки для выращивания огородных культур, а также в качестве сенокосов и пастбищ. Краткопоемные и вовсе незатопляемые площади все шире и шире подвергались распашке и использованию даже под зерновые культуры. Получая значительные доходы от освоения этих земель и увеличивая рентабельность своих хозяйств, колхозы стали заниматься их использованием более охотно. Использование пойменных земель усилилось после Великой Отечественной войны, когда по решению правительства и Коммунистической партии Украины развернулось освоение пойменных угодий по нижнему Днепру, а также и в других частях днепровской системы (например, по р. Ирпень).

Однако использование пойменных земель еще далеко от того уровня, при котором могли бы быть удовлетворены потребности городского населения и перерабатывающей промышленности в таких остродефицитных сельскохозяйственных продуктах, как картофель и овощи. В условиях Нижнего Приднепровья особенно дефицитным является картофель. Это подтверждается его высокими ценами на местных колхозных рынках, превышающими цены в северной части УССР и центральной полосе Союза в 3—4 раза, а иногда и больше. Рассмотрение баланса снабжения, например, г. Херсона показывает, что даже при завозе этой продукции извне потребность его населения в картофеле удовлетворялась лишь на 50%.

Населению Херсона требуется овощей, при годовой норме 200 кг на 1 человека, около 20 тыс. т. Крупным потребителем овощей в Херсоне является местная консервная промышленность — два крупных консервных завода, потребность которых составляет 50 тыс. т овощей в год. Таким образом, населению и промышленности одного только города Херсона требуется ежегодно около 70 тыс. т овощей. Товарным овощеводством в Херсонской области занимаются колхозы 11 районов. В 1951 г. консервная промышленность Херсона получила около 17 тыс. т свежих овощей. Для снабжения населения через торгующую сеть было направлено 1,8 тыс. т свежих овощей. Таким образом, потребности населения и промышленности в овощах были удовлетворены только на 26,8%.

Кроме Херсона, в Нижнем Приднепровье много городов и поселков городского типа, обеспечение которых картофелем и овощами является насущной задачей. Все это

неотложно требует коренного подъема производства картофеля и овощей за счет улучшения агротехники и резкого расширения посевных площадей на богатых, еще мало используемых пойменных землях и в первую очередь на пойменных землях по нижнему Днепру.

Пойменные угодья по нижнему Днепру являются государственным лесным фондом. На большей своей части пойма лишена древесной растительности и вполне пригодна для сельского хозяйства. На участке от Днепрогэса до Днепровского лимана общая площадь поймы составляет 231 тыс. га, из них 32 тыс. га находятся южнее Каховской плотины. В нижнеднепровской пойме в послевоенное время было освоено 59 тыс. га. В настоящее время пригодная для использования пойменная площадь к югу от Каховской плотины составляет примерно 10 тыс. га. К этому надо добавить угодья первой надпойменной террасы — так называемые нижнеднепровские пески, общая площадь которых превышает 200 тыс. га. На этих песках можно выращивать целый ряд высокоинтенсивных сельскохозяйственных культур, в том числе и такие, как картофель и овощи. Значительная часть песков и сейчас уже пригодна для этой цели.

Таким образом, пойменные и надпойменные угодья долины нижнего Днепра являются той базой, на которой можно создать обилие ныне дефицитной сельскохозяйственной продукции. Возникает необходимость коренной перестройки использования этих угодий не только в порядке освоения их в естественном состоянии, но и путем проведения системы мелиоративных работ.

До недавнего времени не было полной ясности в том, насколько пригодна территория южной части нижнеднепровской поймы для сельскохозяйственного использования. Основные массивы осваиваемых земель приурочивались главным образом к более северной, так называемой конско-базавлукской части поймы. Лесхозами здесь было передано колхозам на договорных началах 45,4 тыс. га пойменной земли. Из этой площади под картофель и овощи использовалось 7,4 тыс. га, под пастбища — 16,5 тыс. га и сенокосы — 21,5 тыс. га. Особенно интенсивно использовалась та часть поймы, которая располагается в пределах Запорожской области. Колхозы Верхне-Хортицкого, Камышевахского, Васильевского и Каменско-Днепровского районов имели здесь значитель-

ные площади. Больше всего осваивали здесь земель колхозы Васильевского и Каменско-Днепровского районов, которые и достигли в этом деле больших успехов. Затопление конско-базавлукской части поймы водами Каховского водохранилища в связи с введением в строй Каховского гидроузла нанесет определенный ущерб хозяйствам примыкающей к пойме зоны. Однако он будет быстро компенсирован включением в сельскохозяйственный оборот новых орошаемых площадей на Каменско-Днепровской надпойменной террасе (так называемом Каменском поде), на Никопольском массиве и в других местах.

Южная часть нижнеднепровской поймы, которая не будет затоплена, осваивалась в малых размерах и не всегда удачно. Для правильного ее использования под пашни и пастбища следует учитывать не только почвы, рельеф или растительный покров в отдельности, но и все сочетание природных и хозяйственных условий.

Местным земельным и хозяйственным органам необходимо выделить в этой части поймы нижнего Днепра угодья под картофель, овощи, кормовые силосные культуры, а также сенокосы и пастбища. Путей к решению этой задачи имеется несколько. Можно ввести в оборот новые земли путем распашки пойменной целины и раскорчевки кустарников. Можно использовать сильно увлажненные и заболоченные пространства путем их мелиорации.

При выделении в пойме тех или иных сельскохозяйственных угодий необходимо иметь в виду, что в северной ее части наиболее перспективны центральные участки. По мере продвижения на юг продуктивные земли постепенно перемещаются от центральной к притеррасной и прирусловой частям, т. е. к более повышенным участкам, менее продолжительное время затопляемым в весенне-летнее половодье. Можно наблюдать, что в северной части Каховско-Устьднепровской поймы имеются крупные пригодные под вспашку массивы площадью в 50—60 га, тогда как на самом юге они занимают узкие полосы вдоль русел и протоков. Это объясняется тем, что центральная часть поймы здесь сильно заросла камышами, тростником, лозами, молодым лесом, а также избыточно увлажнена и заболочена. Чтобы полнее использовать эти земли, необходимо расчистить их, испытав при этом химические способы борьбы с нежелательной растительностью.



Увлажненные и заболоченные земли нуждаются в осушении. Ценность этих земель обуславливается не только их высоким плодородием, но и близостью к Херсону и другим приднепровским городам — крупным центрам потребления и переработки сельскохозяйственной продукции. В связи с этим требуется активно привлекать колхозы и совхозы к освоению указанных угодий, используя при этом опыт многих колхозов и различных хозяйств по освоению не только поймы нижнего Днепра, но и пойм других рек.

В 1947 г. в пойме нижнего Днепра для сельскохозяйственного использования были выделены площади 310 колхозам, 500 подсобным хозяйствам промышленных предприятий и нескольким совхозам. Многие хозяйства весьма эффективно осваивали эти площади. Особенно отличались в этом отношении подсобные хозяйства ряда промышленных предприятий. Только одно хозяйство «Запорожстроя» имело в пойме больше 400 га посевов картофеля и овощей. С большими перспективами развивались хозяйства «Алюминьпродснаба», имеющего 370 га, «Днепроэнерго» — 300 га, завода «Коммунар» — 240 га, завода ферросплавов — 200 га, завода абразивных изделий — 100 га и др.

Следует, однако, отметить, что такое массовое вовлечение хозяйств в освоение поймы имело не только положительные, но нередко и отрицательные результаты. Пойменные земли в некоторых случаях закреплялись за весьма удаленными от поймы колхозами (Апостоловский район, Днепропетровской области, Верхне-Хортицкий район, Запорожской области). Удаленность этих колхозов от поймы приводила к несвоевременной обработке выделенных для освоения пойменных земель и к несвоевременному уходу за культурами. Несоблюдение агротехники отрицательно сказывалось на урожаях, снижало заинтересованность таких хозяйств в использовании поймы и приводило к прекращению ее дальнейшего возделывания. В результате некоторые колхозы, вначале активно включившиеся в освоение поймы, стали прекращать обработку пойменных площадей и использовали их лишь как сенокосные и пастбищные угодья.

К числу отрицательных особенностей в использовании поймы нижнего Днепра надо отнести и большую раздробленность пойменных площадей, распределявшихся

между хозяйствами. Вполне очевидно, что на незначительных площадях невозможно серьезно заниматься механизированным возделыванием картофеля и овощных культур. Слабая механизация работ приводила к тому, что иногда посевы своевременно не обрабатывались, зарастали сорняками, отчего колхозы получали низкие урожаи. В связи с этим возникает задача концентрации посевов в небольшом количестве колхозов, как это широко осуществляется на пойменных землях в колхозах Московской области. Концентрация посевов позволяет широко применять машинную технику, сократить затраты ручного труда, своевременно проводить уход за посевами и значительно поднять урожайность,

Как известно, в продовольственном балансе после зерна второе место занимает картофель. На юге наблюдалось вырождение этой культуры. Установлено, что основной причиной этого является действие высокой температуры на пробуждающиеся глазки клубней картофеля в момент нахождения их под кустами или после уборки во время хранения. При летней посадке в соответствующий для данного сорта и района срок клубни картофеля в преобладающем большинстве будут развиваться в прохладных условиях во вторую половину лета.

Перенесение срока посадки картофеля с весны на лето, а в условиях Нижнего Приднепровья и со степи на пойму дает возможность приурочивать образование клубней к благоприятным условиям. Как показывают опыты колхозов, посадки картофеля в пойме лучшими ранними и среднеранними сортами создают возможности получения высокоурожайной качественной продовольственной и семенной продукции этой культуры.

При выращивании картофеля на пойме происходят изменения в качестве клубней: они как бы оздоравливаются. По данным Всесоюзного института удобрений, агротехники и агро-почвоведения, клубни картофеля, выращенные на пойме, по сравнению с картофелем, выращенным на водораздельных почвах, обладают хорошими вкусовыми качествами, более водянисты, содержат меньше крахмала и больше азотистых веществ.

Выращенный на пойме картофель используют в качестве посадочного материала на водоразделах и получают при этом более высокие урожаи, чем при использовании для этих целей картофеля, выращенного на суходольных

почвах. Установлено, что картофель с поймы, выращенный на супесчаной почве, дает высококрахмалистые рассыпчатые клубни, отличающиеся хорошими вкусовыми качествами.

В пойме Нижнего Днепра, даже в такие засушливые годы, какими были годы 1946 и 1947, собирали высокие урожаи картофеля. Так, колхоз «Червоне побережжя», Каменско-Днепровского района, Запорожской области, колхозы имени Дзержинского и имени Ленина Верхне-Рогачикского района, Херсонской области, собирали на пойме здорового товарного картофеля по 220 ц с га, а на орошаемых участках даже 450 ц с га. Выделяются и другие колхозы, которые на протяжении ряда лет собирали высокие и устойчивые урожаи этой культуры. Таковы колхозы «Червоный партизан», «2-я пятилетка», «Коммунар», Каменско-Днепровского района, Запорожской области. В те же годы даже передовые колхозы, например имени Калинина, Каменско-Днепровского района, Запорожской области, на степных участках вследствие засухи получали картофеля лишь до 25 ц с га, а другие и того меньше.

Что касается урожайности овощных культур, то она характеризуется такими данными. Никопольский лесхоз из года в год собирал томатов по 300—330 ц с га и огурцов по 160—200 ц с га. В колхозе «Коминтерн», Каменско-Днепровского района, Запорожской области, урожаи капусты достигали 350—375 ц с га, в колхозе «Аврора» того же района — урожаи моркови 200 ц с га.

В 1949 г. все 42 колхоза Каменско-Днепровского района, Запорожской области, обязались на площади 1000 га получить средний урожай картофеля и овощей по 300 ц с га. Это обязательство было выполнено. В борьбе за высокий урожай особенно отличился колхоз имени Ворошилова. Основа его успехов — правильная организация труда. Колхоз «Днепрострой» осваивал в пойме участок площадью в 10 га. Была создана специальная пойменная бригада из 15 человек. Бригадиром был назначен опытный картофелевод Ф. И. Дунаев. В колхозе «Совет» бригадиром была назначена давно зарекомендовавшая себя честным старательным работником колхозница П. И. Головченко. Пойменная бригада колхоза «Реконструкция», в состав которой входило 6 звеньев, состояла из 50 человек. Звенья Окопной, Приймак и Воробьевой



соревновались в получении урожаев картофеля в 400 ц с га, а звено т. Ненько — 500 ц с га.

Колхозы Каменско-Днепровского района организовали обработку поймы по способу «за убывающей водой», исходя из того, что каждый день промедления с обработкой и проведением сева неизбежно снижает урожай. Вслед за уходящей водой снимались остатки травянистой растительности («шубы»), которые сжигались, а зола использовалась на удобрение. Одновременно применялось удобрение суперфосфатом, укорачивающим вегетационный период.

Правильная организация труда и применение эффективной агротехники создали необходимые предпосылки для получения высоких урожаев.

Однако наряду с этим некоторые колхозы припойменной зоны в аналогичных условиях собирали низкие урожаи. Так, например, колхоз имени Петровского, Каменско-Днепровского района, также осваивал пойменные земли и имел специальную пойменную бригаду в составе 35 человек. Однако только половина членов этой бригады выходила на работу. Социалистическое соревнование отсутствовало, обязательства не были взяты, учет был обезличен. Вот и другой пример: колхоз имени Калинина, Томаковского района, Днепропетровской области, осваивает пойму из года в год в течение 15 лет, но тем не менее на протяжении последних лет больших урожаев он не собирал.

Подобные явления имели место и в некоторых других колхозах. Основная причина слабого развития картофельно-овощного хозяйства на пойменных землях в таких колхозах заключалась в недооценке многими местными работниками этого важного дела, а также в слабой материальной заинтересованности в развитии этих отраслей, которая существовала вплоть до сентябрьского Пленума ЦК КПСС 1953 г.

Для рационального использования пойменных земель нужна также правильная и своевременная обработка почвы. Осенняя пахота на этих землях, в отличие от пахоты на обыкновенных полевых площадях, является таким мероприятием, которое направлено не на накопление в почве зимней влаги, а на облегчение весенней разделки пласта и ускорение срока посева после спада полых вод. Однако в обслуживании пойменного хозяйства значитель-

ное количество МТС Нижнего Приднепровья никакого участия не принимало. Многие МТС, например Херсонской области, с большим нежеланием относились к подъему зяби не только на поймах, но и на поливных огородах, а потому преобладающее количество посевов производилось по весновспашке.

При существовавших долгое время способах посева и посадки картофеля и овощей не создавались условия для полной механизации их обработки. И в этих случаях, когда не хватало рабочей силы, посевы этих культур оставались необработанными. Выход из этого положения показала передовая практика колхозов и совхозов, начавших применять посадки и посев картофеля и овощей квадратно-гнездовым способом. При этом резко уменьшаются затраты ручного труда на уход за посевами, механическая культивация, например, возможна и вдоль и поперек, создаются наилучшие условия для развития растений и, следовательно, для получения высоких урожаев.

Продолжительная обработка пойменных земель приводит к распылению верхнего слоя почвы, и плодородие ее снижается. Поэтому на осваиваемых пойменных площадях должны быть организованы севообороты с правильным чередованием культур, применением правильной обработки почвы и культивированием сеяных трав.

Уместно отметить, что в степных условиях Нижнего Приднепровья в силу засушливости климата многолетние травы давали низкие урожаи, а расширение посевных площадей под эти культуры не обеспечивало создания необходимых кормовых ресурсов. В 1954 г. на февральском Пленуме ЦК КПСС приводились данные, свидетельствующие о непродуманном, бесхозяйственном, шаблонном внедрении травопольных севооборотов без учета особенностей отдельных районов, указывалось, что надо разумно пользоваться учением о травопольной системе земледелия. Нельзя механически переносить на все районы Советского Союза какую-то одну схему.

Нижнеднепровская пойма, как и подобные ей образования юга СССР, выгодно отличается от примыкающих к ней степных пространств и имеет благоприятные условия для культивирования многолетних трав. Поэтому при решении проблемы сельскохозяйственного использования пойменных земель юга УССР этот вопрос требует при-

стального внимания и надлежащего изучения. В пойме при уходе за травами легко можно получать урожаи сена до 50—60 ц с га в течение нескольких лет. Необходимо только сеять травы по чистым землям и хорошим предшественникам. Овощные культуры и картофель как раз и могут обеспечить такие высокие урожаи трав.

Из многолетних трав, которые могут быть введены в посев на распаханых пойменных площадях после картофеля и овощных культур, заслуживает внимания такое поймовыносливое растение, как костёр безостый, а для переувлажненных участков — канареечник и бекмания.

Для обеспечения сбора семян этих дикорастущих луговых трав необходимо оставлять на лугах отдельные участки, организовав на них своевременный покос и последующий обмолот растений.

Важным условием, соблюдение которого в пойме будет способствовать повышению урожайности культур, является улучшение их сортового состава. Как указывалось выше, выращиваемый в пойме картофель является прекрасным посадочным материалом даже для степных условий. Местное население издавна с успехом применяет этот способ улучшения посадочного материала. Даже в засушливые годы те колхозы, которые имели посадочный картофель в пойме, были обеспечены качественным посадочным материалом. Учитывая, что в колхозах и совхозах юга Украины чистосортного материала картофеля имеется ограниченное количество, необходимо принять меры к самому быстрому размножению лучших сортов на пойменных землях. Необходимо также создать во всех передовых припойменных хозяйствах семеноводство овощных культур, организовав ежегодный отбор растений и оставление лучших из них на семена.

Для повышения урожайности полей важно также улучшение. Наличие в нижнеднепровской пойме и близ нее животноводческих ферм дает возможность организовать хотя бы небольшое навозное хозяйство и использовать навоз для удобрения. Важной задачей является использование и других местных удобрений. В пойме имеются болота с залежами торфа. Известно, что использование последнего дает крупный производственный эффект. Эффективность внесения торфа значительно повышается, если в хозяйстве приготавливаются торфяно-фекальные, торфяно-навозные и торфяно-мусорные ком-



посты. Использование имеющихся на месте больших масс фекалий и мусора, приготовление их в смеси с торфом в виде компоста для удобрения, транспортировка по Днепру и пойменным протокам имели бы, кроме того, крупное санитарно-гигиеническое значение для Херсона и других приднепровских городов.

Для получения высоких урожаев овощей исключительное значение имеет орошение. Есть мнения, что в обычные незасушливые годы нижнеднепровская пойма в орошении не нуждается, так как она якобы достаточно увлажнена полыми водами, а уровень грунтовых вод стоит неглубоко. Но это общее обилие влаги в силу пестроты микро-рельефа не может полностью приниматься в расчет. Вопрос об орошении возвышенных участков поймы является весьма существенным. Потребность в поливе культур здесь возникает в начале августа, когда грунтовые воды значительно опускаются, а верхние слои под влиянием высоких температур иссушаются.

Практика колхозов, которые имели в пойме орошаемые участки, показала высокую эффективность этого мероприятия, особенно на повышенных грядах с супесчаными почвами. Колхоз «Червоне побережжя», Каменско-Днепровского района, Запорожской области, в послевоенные годы собирал урожай картофеля на орошаемых пойменных площадях по 400—450 ц с га.

Наличие в пойме большого количества водоемов, широко распространенных по территории, позволяет организовать орошение короткоструйными дождевальными установками, которые не требуют сооружения ни стационарных станций, ни магистральных каналов.

Овощные культуры, выращиваемые в пойме, дают высокие и устойчивые урожаи, однако они созревают значительно позже, чем овощи, выращиваемые в степи. Поэтому следует уделить внимание выбору соответствующих угодий для выращивания ранних овощей. При этом необходимо прежде всего остановиться на прилегающих к пойме землях — притеррасных склонах и на первой надпойменной террасе, учитывая, что это наиболее близкие к водоисточникам угодья после поймы. Песчаная надпойменная нижнеднепровская терраса уже и сейчас используется для выращивания картофеля и овощей, но при условии ее орошения площади под этими культурами здесь могут быть значительно расширены.

В Нижнем Приднепровье с его развитой промышленностью имеются большие возможности сочетать применение отбросного тепла промышленных предприятий с городским мусором и древесно-торфяными ресурсами поймы для создания здесь мощного теплично-парникового хозяйства, которое наряду с развитым пойменным овощеводством способно обеспечить городское население в течение круглого года необходимыми ему овощами.

Партия и правительство в своих решениях о развитии животноводства отмечали имеющее место неблагоприятие в этом деле. Объясняется оно прежде всего отставанием производства и заготовки кормов. Из большого круга вопросов, относящихся к развитию животноводства в Нижнем Приднепровье, необходимо остановиться на экономической целесообразности освоения пойменных угодий долины Нижнего Днепра для создания кормовой базы и развития отдельных отраслей животноводства.

В пойме Нижнего Днепра расположены значительные площади лугов. Колхозы, совхозы и подсобные хозяйства припойменных районов и даже отдаленные колхозы глубинных степных районов используют эти луга под сенокосы и пастбища. На январском Пленуме ЦК КПСС обращалось внимание на то, что в пределах нашей страны расположены огромные площади пойменных лугов, и указывалось, что нужно серьезно взяться за пойменные луга и естественные сенокосы и в короткий срок превратить их в высококультурные кормовые угодья. Нельзя удовлетворяться тем, что наши молочные фермы будут иметь достаточное количество сена. Необходимо также и высокое его качество, чем определяется высокое качество молока, мяса и других животноводческих продуктов. Для повышения качества пойменного сена важен своевременный и правильный уход за лугами в разные периоды их развития. Их нужно очищать от кустарников, пеньков, разного мусора, нанесенного полыми водами. Путем боронования необходимо убрать остатки отмершей доразливной растительности, так называемой «шубы», которая сильно тормозит развитие луговых растений и уменьшает урожайность сенокосных угодий. Выпас скота на сенокосных лугах, оказывающий на них часто большое отрицательное влияние, следует позволять только на хорошо просушенных после половодья почвах и то на непродолжительное время, следя при этом за состоянием растительности.

Практика колхозов, имевших в пойме посевы кормовых трав, показывает, что такие травы, как могоар и суданка, дают высокие урожаи.

Весьма перспективным является выращивание на пойме для кормовых целей таких культур, как сорго, просо, подсолнечник и кукуруза. Последняя заслуживает особенно большого внимания. Выращиваемая на пойме кукуруза дает высокий урожай зеленой массы, а также нередко и высококачественное зерно. Это позволяет получать дополнительное количество силосного корма.

Полное и качественное использование сенокосных угодий, выращивание кормовых трав, силосных культур и корнеплодов, а также использование на силос тростника, камыша, рогоза и других растений, которые обычно не выкашиваются, способно обеспечить животноводство припойменной зоны, особенно молочных коров, необходимыми кормами.

Использование поймы нижнего Днепра как источника кормов для общественного животноводства давно стало делом многих колхозов. Даже самые отдаленные от нее колхозы организовывали перегон скота в пойму на осень и зимовку. Следует, однако, отметить, что какой-либо плановости в использовании пойменных и долинных пастбищ в большинстве случаев не было. Часто недооценивали тот огромный вред, который приносит распространенная здесь пастьба на незадерненных песках надпойменной нижеднепровской террасы. Организация пастбищного животноводства должна быть обусловлена тщательным регулированием выпаса. В долине нижнего Днепра и особенно на пойме необходимо выделить пастбищные участки и строго закрепить их за колхозными стадами, выделив участки с наилучшим травостоем для дойных коров, на содержании которых здесь и сосредоточить внимание.

Пойменные угодья в отдельных местах могут быть использованы также для пастбищного содержания свиней. Особенно благоприятны для этого заболоченные пространства. Как показывают наблюдения, свиньи питаются корневищами многих болотных и полуболотных растений, а также и различными кореньями. Указанные кормовые ресурсы богаты белками, минеральными веществами и витаминами. Колхозы имеют возможность при пойменных свинофермах культивировать определенные растительные корма и более высокого качества.



Достойна внимания и такая отрасль хозяйства, как пойменное пчеловодство. Почти на протяжении всего лета здесь обеспечивается высокий медосбор. В припойменных районах имеются возможности для того, чтобы все колхозы и совхозы завели свои пасеки.

Обилие пойменных водоемов и пастбищ создает припойменным колхозам большие возможности для разведения водоплавающей птицы.

Непродолжительная и несуровая зима в Нижнем Приднепровье издавна способствовала разведению здесь садов и виноградников. Наиболее высоки урожаи садов в районах, примыкающих к Днепру. Виноградарство сосредоточено на песчаной надпойменной террасе нижнего Днепра и в других местах. Однако, несмотря на благоприятные почвенно-климатические и экономические условия, плодоводство еще не достигло здесь возможных урожаев. По породному составу преобладают косточковые, зерноплодовых же еще мало. Особенно большие возможности для развития садоводства и виноградарства предоставляют нижнеприднепровские пески, где, в отличие от других южных районов Украинской ССР, виноградники, плодовые и ягодные насаждения дают очень раннее созревание плодов, которые по качеству не имеют конкурентов во всей прибрежной причерноморской полосе Украины.

Значительная часть поймы нижнего Днепра заболочена, поросла кустарниками, камышами и рогозом. Эти растительные ресурсы используются лесхозами, объединениями промкооперации, райпромкомбинатами и государственными камышитовыми заводами по производству предметов широкого потребления, а также при эксплуатации торфяных залежей.

Пойма нижнего Днепра является вместе с тем и важным рыбопромысловым районом. Ее рыбохозяйственное значение определяется не только величиной и ценностью уловов, но и значением ее в воспроизводстве рыбных запасов нижнего Днепра и Днепровского лимана. Ввод в строй Каховского гидроузла существенно изменяет условия воспроизводства рыбных запасов и организации рыбного хозяйства не только в пределах затопляемого района, но и ниже плотины. Ввиду этого заслуживают особого внимания мероприятия по накоплению резервов ценных рыб путем регулярного зарыбления водохранилища молодь

промысловых рыб, выращиваемых в нерестово-выростных хозяйствах.

В нижнеднепровской пойме развита охота, предметом которой является главным образом пернатая водоплавающая дичь. Однако охрана охотничьих богатств и забота об увеличении их ресурсов еще не стоят здесь на должном уровне.

Таким образом, пойма нижнего Днепра в ее современном виде играет значительную роль в экономике обширной припойменной территории Нижнего Приднепровья. Много хозяйств использует пойменные земли как сенокосы, пастбищные угодья, как угодья для получения лозы, лесных материалов, камыша — важнейшего строительного материала безлесных районов, а также для рыболовства, пчеловодства и охоты. Но важнее всего то, что пойма стала приобретать значение мощной картофельно-овощной базы промышленного Нижнего Приднепровья, продуктивность которой должна возрасти с проведением необходимых мелиоративных мероприятий.

Решение этой проблемы находится в тесной связи с сооружением Каховского гидроузла. Планомерное многотраслевое пойменное хозяйство с преобладанием картофельно-овощного направления после ввода в строй Каховской ГЭС требует значительной перестройки. Конскобазавлукская часть поймы вследствие ее затопления выпадает из сельскохозяйственного оборота. Каховская ГЭС создаёт такие условия, при которых станут невозможными большие и длительные разливы реки по пойме ниже плотины. Весенние разливы здесь будут очень низкими, а после малоснежных зим их и вовсе не будет. Это приведет к изменению пойменных и аллювиальных режимов, которым принадлежит важная роль в формировании почв и растительности.

В целях создания благоприятных условий для получения высоких и устойчивых урожаев на некоторых пойменных массивах ниже плотины потребуется искусственное орошение. Проблема орошения поймы нижнего Днепра приобретает важное значение в связи с ирригацией засушливой полосы юга УССР. Пойму нижнего Днепра, находящуюся у источника орошения, при интенсивном ее использовании со включением оросительных мероприятий можно рассматривать как своего рода аналог будущих орошаемых площадей степного Приднепровья. Опыт по-

добного освоения поймы мог бы послужить также школой (в отношении явлений засоления, заболачивания и т. д.) для будущего орошения степи.

Пойма нижнего Днепра и после сооружения Каховской плотины к югу от последней на некоторой территории остается заболоченной и для сельскохозяйственного использования малопригодной. Особенно ограничены возможности ее использования в самых низовьях Днепра, где очень трудно выделить более или менее значительные площади под распашку и сенокосы. Эта часть поймы очень низка, долго находится под полыми водами, а потому урожаи естественных лугов и выращиваемых здесь сельскохозяйственных культур недостаточно высоки. Посадка и посев картофеля и овощей производится здесь только на небольших повышенных участках, использование которых весьма затруднительно, а техника земледелия на них сейчас очень низка. Избыточно увлажненными остаются низовья Днепра и после ввода в строй Каховской гидроэлектростанции. В связи с этим возникает необходимость их мелиорации, включающей обвалование.

Чтобы по возможности правильнее подойти к установлению путей улучшения поймы низовий Днепра, следует сказать несколько слов о положительном опыте пойменных мелиораций, который может быть учтен и использован. Это прежде всего относится к поймам таких рек, как Кубань и Волга.

За годы советской власти на Кубани проведены большие мелиоративные работы. Значительные площади обвалованы и осушены. Рис, овощи, сады и виноградники заменили на пойме осоку и камыш. «Золотым дном» стали называть колхозники кубанскую пойму за высокие урожаи сельскохозяйственных культур. Опыт освоения обвалованных, мелиорированных пойменных земель на Кубани подтверждает высокую рентабельность таких мероприятий при весьма небольших затратах. Доходность мелиорируемых массивов и выход продукции высоки уже в первые годы их использования.

Значительные площади обвалованы также и на Волго-Ахтубинской пойме. Метод пойменного обвалования как для горных, так и для равнинных рек применяется достаточно широко. Эффективность обвалования отдельных пойменных участков увеличивается в связи с регулированием южных рек нашей страны, на которых ведутся боль-

шие работы по созданию гидроэлектростанций и водохранилищ, в корне изменяющих речной режим.

Опыт работ по сооружению мощных оградительных валов на Кубани и Волге указывает на полную возможность осуществления мероприятий по обвалованию и в пойме низовой части Днепра.

Низкое гипсометрическое положение устьевой поймы, долгопоемность низовий Днепра и частое повторение в весенне-летнее время юго-западных ветров («низовок»), обуславливающих нагоны воды с лимана и затопление значительных пойменных площадей, вызывают необходимость обвалования отдельных пойменных массивов путем создания дамб. Как показали проводившиеся здесь исследования, в обваловании нуждаются крупные пойменные массивы низовой части Днепра, которые по названию близлежащих населенных пунктов именуется Голопристанским, Кардашинским, Херсонско-Белозерским и Каспаровским. К ним следует добавить и так называемый Большой Потемкинский остров.

Все эти массивы, кроме последнего, прилегают к коренным берегам днепровской долины. Ввиду этого мелиорация их облегчается, так как обвалование надо вести только со стороны Днепра, в связи с чем затраты по обвалованию будут меньше, чем на любом другом массиве, удаленном от коренных берегов. Эти массивы заболочены менее других и не так изобилуют озерами, благодаря чему получается большой процент выхода полезных площадей и не нарушаются интересы рыболовства.

В настоящее время самая большая необходимость в мелиорации имеется на Голопристанском массиве. Прилегающие к нему колхозы испытывают острую нужду в плодородных пойменных землях, так как земли этих колхозов расположены полностью на песчаной надпойменной террасе. Ввод в строй Каховского гидроузла открывает возможности для более интенсивного использования и надпойменной террасы и создает условия для ее мелиорации.

В Нижнем Приднепровье, кроме пойменных угодий по долине нижнего Днепра, имеются значительные площади и по долинам таких рек, как Ингулец, Саксагань, Молочная, Конская, Берда, Самара, Волчья, Базавлук, Орель, которые ждут своего освоения. В шестой пятилетке намечено построить Ингулецкую оросительную систему. На-



роднохозяйственное значение выдвигаемой проблемы, таким образом, не ограничивается поймой нижнего Днепра. Последнюю можно рассматривать как один из конкретных примеров освоения подобных ей пойменных территорий.

## ТРАНСПОРТ

Разностороннее экономическое и культурное развитие Нижнего Приднепровья, связанное с общим подъемом производительных сил страны, предъявляет высокие требования к путям сообщения. В Нижнем Приднепровье имеются все виды транспорта, но ведущая роль принадлежит железным дорогам (рис. 1).

*Железные дороги.* Все железнодорожные пути Нижнего Приднепровья по их расположению можно разделить на две категории: 1) дороги широтного направления, пересекающие Днепр, и 2) дороги меридиональные, хотя и не параллельные Днепру, но в той или иной мере совпадающие с его направлением. Из категории широтных дорог прежде всего надо отметить линии, соединяющие Донецкий и Криворожский бассейны (через Днепропетровск и Запорожье). Эти линии принадлежат к числу наиболее грузонапряженных в Советском Союзе. Из других широтных железных дорог надо указать линию, идущую от Херсона к Армянску и соединяющую Херсонскую область с Крымом.

В меридиональном направлении Нижнее Приднепровье пересекают три магистрали, главнейшей из которых является дорога Москва — Симферополь, имеющая огромное значение в экономическом развитии района и в его связях с другими районами страны. Эта дорога является основным стержнем внешних связей Нижнего Приднепровья, так как к ней примыкают основные широтные железнодорожные линии, связывающие его производящие районы и центры и, в частности, недавно построенная дорога Федоровка — Каховка. В западной части района проходит на север линия от Херсона, а в восточной — от Осипенко, которые пересекают широтные магистрали и соединяются с ними.

В направлении, близком к широтному, проходит железнодорожная линия, берущая начало от станции Федоровка (на магистрали Москва — Симферополь) и идущая через Розовку, Волноваху на Сталино.

По железным дорогам перевозятся разнообразные грузы. Большой грузооборот по основным магистралям, соединяющим Кривбасс с Донбассом, вызвал необходимость электрифицировать важнейшие участки их. Так, электрифицирован участок Долгинцево — Никополь — Запорожье на линии Кривой Рог — Запорожье — Донбасс. В шестой пятилетке предусматривается электрификация железной дороги Ясиноватая — Днепропетровск — Пятихатки. Большая часть перевозок приходится на уголь, железную, марганцевую руды и металл. В район Нижнего Приднепровья ввозятся каменный уголь, флюсы, лес, промышленное оборудование, текстильные и другие промышленные товары, а вывозятся черные металлы (в частности качественная сталь), сельскохозяйственные машины, хлеб, фрукты, консервы.

Очень важное значение в хозяйстве Нижнего Приднепровья имеет речной и морской транспорт.

*Речные пути.* Важнейшей водно-транспортной артерией района является Днепр. Он издавна привлекал к себе внимание как водная магистраль, открывающая свободный выход в Черное море к мировым рынкам. Однако значение Днепра долгое время снижалось из-за многочисленных порогов, создававших непреодолимые препятствия для судоходства на участке между Днепропетровском и Запорожьем. Попытки улучшения судоходных условий на этом участке Днепра в дореволюционное время не имели успеха, и только советские люди решили проблему судоходства путем сооружения в районе Запорожья Днепрогэса. В связи с этим пороги были затоплены и Днепр стал судоходным до моря.

Разносторонний характер хозяйства Приднепровья определяет и состав грузопотоков по Днепру. До революции по Днепру перевозились преимущественно продукты сельского хозяйства. В годы советской власти характер речных перевозок значительно изменился. В грузообороте появились перевозки нефтепродуктов в наливных судах, увеличились перевозки минерально-строительных материалов, соли, угля, металлов, хлопка, цемента. Дальнейший рост грузоперевозок будет происходить путем переключения грузов с железных дорог на прямые водные или смешанные железнодорожно-водные пути. Наибольшая перевалка грузов с железных дорог на воду и обратно происходит в Днепропетровске, где идет перевалка камен-

ного угля с железной дороги на воду и леса для Донбасса с воды на железную дорогу. Запорожский порт отправляет каменный уголь, металл, соль, которые приходят по железной дороге из Донбасса, и получает руду, нефтепродукты, строительный материал и лес. Много грузов идет для нужд строительства у Каховки, куда доставляется огромное количество разнообразных материалов. С постройкой Каховского гидроузла судоходные условия на Днестре существенно улучшаются. Многие речные порты и пристани будут реконструированы.

В пределах описываемого района в Днепр впадают крупные судоходные притоки Самара, Базавлук, Ингулец, по которым на малотоннажных баржах перевозятся главным образом минерально-строительные материалы, зерно и лесные изделия.

*Морской транспорт* играет важную роль в хозяйстве района. Крупнейшим морским портом является Херсон. Это порт на Черном море и конечный порт на Днестре, где производится перевалка грузов с железной дороги на воду и наоборот. Он обслуживает также перевозку экспортно-импортных грузов. На Азовском море находится порт Осипенко, связанный регулярными рейсами с другими портами Азовского и Черноморского побережья. Остальные морские порты Нижнего Приднепровья — Скадовск, Хорлы и Геничск.

*Шоссе́йные и грунто́вые дороги.* Внутрирайонные связи осуществляются не только железнодорожным и речным, но и автомобильным транспортом, который здесь все больше развивается. В связи с крупным строительством на нижнем Днестре здесь широко развернулось строительство шоссе́йных дорог. В годы первой послевоенной пятилетки через Нижнее Приднепровье была проложена автомагистраль Москва — Симферополь. В предвоенные годы методом народной стройки было построено шоссе, соединяющее Днепропетровск с Никополем. В новой пятилетке предстоит построить автомобильную дорогу Киев — Днепропетровск — Сталино. Шоссе́йные дороги соединяют областные центры со многими районными центрами. В Нижнем Приднепровье сооружено много автогужевых дорог, значительная часть которых профилирована.

---



## ЭКОНОМИЧЕСКИЕ ПОДРАЙОНЫ И ПРОМЫШЛЕННЫЕ ЦЕНТРЫ

В народном хозяйстве Советского Союза Нижнее Приднепровье выступает как район развитой индустрии и сельского хозяйства. Но из всех отраслей сельского хозяйства только одна — зерновая — свойственна всей территории, а из промышленности — только переработка сельскохозяйственных продуктов более или менее равномерно размещена по району. Другие же отрасли хозяйства размещены неравномерно. Крупная промышленность сосредоточена главным образом на севере района. Поэтому целесообразно хотя бы кратко охарактеризовать Нижнее Приднепровье по отдельным экономическим подрайонам, которых здесь отчетливо можно выделить семь: 1) Криворожско-Никопольский, 2) Днепропетровский, 3) Павлоградский, 4) Запорожский, 5) Каховско-Нововоронцовский, 6) Приазовский, 7) Причерноморский (рис. 11).

При выделении этих подрайонов в основу положено существующее административно-территориальное деление. В экономические подрайоны сгруппированы отдельные административные районы. Экономические подрайоны обладают известной хозяйственной однородностью, имеют каждый свою специфику и специализацию хозяйства, определенную степень развития основных его отраслей, свои экономические центры.

Остановимся на краткой обобщающей характеристике каждого из названных подрайонов.

**I. Криворожско-Никопольский подрайон** расположен на правом берегу Днепра в пределах бассейнов рек Мокрая Сура, Томаковка, Базавлук, Саксагань и по среднему течению р. Ингулец. В хозяйстве этого подрайона большое



значение имеет эксплуатация месторождений марганца и железной руды. Здесь также развита металлургическая, пищевая, легкая промышленность и производство строительных материалов. Подрайон густо заселен. Вдоль железных дорог и вокруг шахт расположено большое количество населенных пунктов, которые в некоторых местах сливаются друг с другом. Наряду с развитой промышленностью этот подрайон имеет высокоинтенсивное сельское хозяйство, в котором преобладают посевы пшеницы, перемежающиеся с посевами подсолнуха и кукурузы. В южной части подрайона выращивается хлопчатник, значительно развиты садоводство и виноградарство.

Главнейшие промышленные центры — города: Кривой Рог, Никополь и Марганец.

*Кривой Рог*, расположенный на берегу реки Саксагань, является центром одного из крупнейших в СССР железорудных районов. Во второй пятилетке здесь построен мощный металлургический завод вместе с коксохимическим. В городе имеется завод горного оборудования, производство строительных материалов, а также развита химическая промышленность. Кривой Рог — значительный центр культуры: здесь есть горнорудный и педагогический институты, много средних школ, школ ФЗУ и других учебных и культурно-просветительных учреждений. За период с 1926 по 1939 г. население города выросло с 38 до 197 тыс. человек.

*Никополь* стоит на правом берегу Днепра на железной дороге Кривой Рог — Запорожье. Это центр крупнейшего в мире марганцеворудного бассейна. Никополь имеет большое промышленное значение не только для Украины, но и для всего Советского Союза. За советское время здесь построен большой трубопрокатный завод со станом «большой штифель», работает завод подъемно-транспортных сооружений. Имеются также предприятия пищевой и строительной промышленности. Население города за период с 1926 по 1939 г. возросло с 14 до 58 тыс. человек.

*Марганец* расположен вблизи Никополя. Это новый город, выросший за годы довоенных пятилеток из пришахтных поселков. Здесь сосредоточена значительная часть добычи марганца.

Все вышеуказанные промышленные центры в совокупности образуют Криворожско-Никопольский горнорудно-металлургический узел.

**II. Днепропетровский подрайон** охватывает территорию по нижнему Днепру в его северной части и административные районы, примыкающие к Днепропетровску и Днепродзержинску. Главной отраслью хозяйства подрайона является тяжелая индустрия, наряду с которой высоко развито и сельское хозяйство. В этом подрайоне имеются колхозы, которые по урожайности зерновых и технических культур занимают первое место на Украине.

Главнейшие промышленные центры подрайона — города Днепропетровск, Днепродзержинск, Новомосковск и Синельниково.

*Днепропетровск* (б. Екатеринослав) расположен по обоим берегам Днепра. Это один из старейших городов Нижнего Приднепровья, основанный еще в 1783 г. Он является крупным железнодорожным узлом на магистрали Кривой Рог — Донбасс. В результате реконструкции старых и строительства новых предприятий Днепропетровск превратился в крупнейший центр тяжелой индустрии союзного значения. Завод имени Петровского — один из крупнейших металлургических заводов СССР. Его отдельные цехи превратились в самостоятельные металлургические предприятия. Здесь также развиты станкостроение, коксохимия, работают паровозо- и вагоноремонтные заводы, а также ряд крупных предприятий легкой и пищевой промышленности. Днепропетровск — крупный административный, культурный и научный центр. Здесь имеется 16 научно-исследовательских институтов, 10 вузов, 19 техникумов, много средних школ и культурно-просветительных учреждений. Население города по сравнению с дореволюционным периодом выросло в 2,5 раза и составляло в 1939 г. 500,7 тыс. человек.

*Днепродзержинск* (б. Каменское), расположенный на Днестре к северу от Днепропетровска, также является крупным центром тяжелой индустрии. Самое большое предприятие — металлургический комбинат имени Дзержинского. Из других заводов отметим вагоностроительный и цементный. В городе имеется металлургический институт, ряд техникумов и много средних школ. По сравнению с дореволюционным периодом население города увеличилось в 4 раза и составляло в 1939 г. 147,8 тыс. жителей.

*Новомосковск* расположен на р. Самара. Это один из старейших городов Нижнего Приднепровья. Новомосковск известен крупным жестекатальным заводом союзного

значения. В городе имеется ряд предприятий металлообрабатывающей и пищевой промышленности.

*Синельниково* — крупный железнодорожный узел на путях из Донбасса в Приднепровье, центр металлообрабатывающей промышленности и производства строительных материалов.

**III. Павлоградский подрайон** расположен на левобережье Днепра в бассейнах рек Самара, Волчья и в междуречье Самары и Орели. В экономике главенствует сельскохозяйственное производство, важнейшую роль в котором играют зерновые культуры. Значительное место занимают посевы технических культур (подсолнух, лён-кудряш, южная конопля). Промышленность основана на переработке сельскохозяйственной продукции. Полезные ископаемые (известняки, каолин, торф) используются для нужд местного хозяйства и промышленности строительных материалов. Центром подрайона является Павлоград.

*Павлоград* лежит на берегу р. Волчья. Это центр по переработке сельскохозяйственного сырья. В годы пятилеток здесь получила развитие металлообрабатывающая и деревообрабатывающая промышленность.

**IV. Запорожский подрайон** охватывает левобережье Днепра в бассейнах его притоков Конской, верховьев Гайчура и Белозерки. Этот район включает в себя Запорожский и Орехово-Пологский промышленные узлы. Он имеет крупное зерновое производство, развитое животноводство и тяжелую индустрию.

*Запорожье* лежит на обоих берегах Днепра в районе о. Хортицы, ниже бывших порогов. Из уездного городка в прошлом Запорожье выросло в крупный индустриальный центр союзного значения. Основой его промышленного развития является ДнепрогЭС. На базе электростанции возник промышленный комплекс, основной частью которого является металлургический комбинат «Запорожсталь» имени С. Орджоникидзе. В Запорожье построены заводы сельскохозяйственного машиностроения, металлообрабатывающие и ряд других. Запорожье — крупный административный и культурный центр. Здесь имеются три вуза (автомобильный, сельскохозяйственного машиностроения и педагогический), 12 техникумов, много средних школ и культурно-просветительных учреждений. По сравнению с дореволюционным периодом население города выросло в 8 раз и в 1939 г. составляло 289,2 тыс. человек.



*Орехов* расположен на р. Конской на железной дороге Запорожье — Донбасс. В городе имеются завод запасных частей для сельскохозяйственных машин, крупные мельницы и маслозавод.

*Пологи* — новый город, выросший на добыче каолина. Пологовские каолиновые заводы имеют общесоюзное значение. Между Ореховом и Пологами находится с. Новоселовка с большой фабрикой, производящей бумагу из соломы.

**V. Каховско-Нововоронцовский подрайон** расположен по обоим берегам Днепра между устьем реки Базавлук и каховской плотинной. Сельское хозяйство, специализирующееся на зерновых культурах, а также хлопчатнике и мясо-молочном животноводстве, играет главную роль в экономике этого подрайона. Его промышленное развитие было связано главным образом с переработкой сельскохозяйственного сырья. Однако в связи с сооружением Каховского гидроузла открываются новые перспективы для промышленного развития. В связи с созданием здесь крупного промышленно-энергетического центра важнейшей задачей становится организация пригородного сельского хозяйства на пойме Днепра ниже каховской плотины. Значительными городами подрайона являются Каховка и Берислав.

*Каховка* до революции была центром хлебной торговли и самым крупным рынком рабочей силы на Украине. Теперь здесь построен крупный элеватор и завод «Автотрактородеталь». В 1951 г. вблизи Каховки началось строительство второй крупной гидроэлектростанции на Днестре. В связи с этим Каховка превращается в благоустроенный город, а непосредственно в районе Каховской ГЭС на месте с. Ключевого вырос город Новая Каховка.

*Берислав* находится на противоположном Каховке — правом берегу Днепра. Это бывшая турецкая крепость (Казикермен) и рынок торговли невольниками. Ныне Берислав стал центром значительной местной промышленности.

**VI. Приазовский подрайон** занимает южную левобережную часть нижнего Приднепровья в пределах Приазовской низменности в бассейнах рек Молочная, Домузла, Корсак, Обиточная и Берда. Здесь преобладает сельскохозяйственное производство. Кроме посевов пшеницы, быстро развивается хлопководство, развито также



животноводство, садоводство и виноградарство. На базе местного сельскохозяйственного сырья развита перерабатывающая промышленность. Имеется машиностроение. Крупными центрами подрайона являются Мелитополь, Осипенко и Большой Токмак.

*Мелитополь* расположен на правом берегу р. Молочной на железной дороге и шоссе Москва — Симферополь. В экономике города главную роль играет машиностроение. Здесь работают заводы насосно-компрессорный, элеваторного оборудования, мотороремонтный, консервный, мукомольный и другие. Мелитополь — значительный культурный центр. В нем имеются два института (педагогический и механизации и электрификации сельского хозяйства), научно-исследовательская станция плодоводства, несколько техникумов и много средних школ. Население города за период с 1926 по 1939 г. выросло с 25 до 76 тыс. жителей.

*Осипенко* (б. Бердянск) расположен на берегу Азовского моря. Это морской порт, крупный центр дорожного машиностроения, пищевой, химической промышленности и курорт республиканского значения. В 1926 г. в городе проживало 26 тыс., а в 1939 г. почти 52 тыс. человек.

*Большой Токмак* — центр строительной и пищевой промышленности.

**VII. Причерноморский подрайон** располагается по крайнему низовью бассейна Днепра и примыкает непосредственно к берегам Черного моря и Сиваша. Основное направление полеводства подрайона — зерновое, вместе с тем он является одним из хлопководческих районов Украины. Здесь распространены также бахчеводство, садоводство и виноградарство, а из продуктивного животноводства — овцеводство. Промышленность представлена речным судостроением, локомотивостроением, производством строительных материалов, разными отраслями пищевой и легкой промышленности.

Важным промышленным центром подрайона является Херсон. Кроме Херсона, имеется лишь один город — Геничск. Скадовск, Цюрупинск и Голая пристань — поселки городского типа.

*Херсон* расположен в устьевой части Днепра. Это порт общесоюзного значения. В городе работают крупные предприятия — локомотивный, судостроительный и судоремонтный заводы, два больших консервных завода,

начал выпускать ткани крупный текстильный комбинат. В шестой пятилетке нужно завершить строительство Херсонского хлопчатобумажного комбината, ввести в действие новый комбинат по переработке кукурузы. Херсон — значительный административный и культурный центр. Здесь имеются два вуза (педагогический и сельскохозяйственный), научно-исследовательский институт хлопководства, много техникумов и средних школ.

*Геническ* — порт на Азовском море, центр пищевой промышленности, первичной обработки хлопка, добычи соли.

*Скадовск*, лежащий на берегу Черного моря (Джарылгачский залив), — морской порт и центр переработки сельскохозяйственной продукции.

*Цюрупинск* расположен против Херсона на левом берегу Днепра. Это центр садоводства, бахчеводства и товарного огородничества.

---

## ЗАКЛЮЧЕНИЕ

Директивы XX съезда КПСС по шестому пятилетнему плану развития народного хозяйства СССР на 1956—1960 гг.— бсовая программа дальнейшего развития социалистической экономики, строительства коммунистического общества в нашей стране.

Главные задачи шестого пятилетнего плана развития народного хозяйства СССР состоят в том, чтобы на базе преимущественного развития тяжелой промышленности, непрерывного технического прогресса и повышения производительности труда обеспечить дальнейший мощный рост всех отраслей народного хозяйства, осуществить крутой подъем сельскохозяйственного производства и на этой основе добиться значительного повышения материального благосостояния и культурного уровня советского народа.

В шестой пятилетке перед Украинской ССР стоят большие и ответственные задачи. Необходимо увеличить валовую продукцию всей промышленности примерно в 1,7 раза, в том числе республиканской промышленности — в 1,6 раза.

В новой пятилетке получают дальнейшее развитие все отрасли сельского хозяйства республики. Главной задачей и впредь остается крутой подъем зернового хозяйства, как основы всего сельскохозяйственного производства. Необходимо обеспечить выполнение разработанных в колхозах и совхозах планов производства зерна, мяса, молока, овощей, картофеля и других продуктов.

Важной задачей является создание и расширение вокруг крупных городов и промышленных центров молочно-



овощных зон в целях улучшения снабжения городского населения картофелем, овощами и молочными продуктами.

Один из важных путей к решению этой задачи в Нижнем Приднепровье — освоение пойменных земель.

Прежде всего необходимо полнее использовать пойму нижнего Днепра и расширить на ее основе пригородные сельскохозяйственные базы вокруг Днепропетровско-Днепродзержинского и Херсонско-Каховского промышленных узлов. Перспективно также создание и расширение пригородных баз вокруг Криворожско-Никопольского промышленного узла за счет освоения речных пойм Ингульца, Саксагани и Базавлука. Освоение поймы р. Конской способно расширить соответствующую базу для Запорожского и Орехово-Пологского узлов, поймы р. Молочной — для Мелитопольско-Большетокмакского узла, а поймы рек Обиточной и Берды — для крупного курортного центра Осипенко.

В заключение сделаем следующие основные выводы:

1. Для наиболее полного использования пойм в первую очередь необходимо расширение площадей под посевы и посадки овощей и картофеля за счет распашки целинных пойменных угодий.

2. В целях эффективного освоения пойм весьма важно обеспечить механизированную обработку почвы и навести порядок в лугопользовании.

3. Осушение низовьев поймы нижнего Днепра будет способствовать увеличению ценных сельскохозяйственных площадей для превращения их в высокоурожайные луга и пахотные угодья.

4. Освоение пойменных угодий Нижнего Приднепровья — путь к расширению и созданию пригородных продовольственных баз на юге Украины.

5. Нижнее Приднепровье как район, занимающий особое положение в европейской части СССР, помимо удовлетворения местных потребностей, может снабжать овощами курорты Крыма и другие районы страны.

Дальнейшее развитие картофелеводства, овощеводства, животноводства, садоводства и виноградарства наряду с развитием зернового хозяйства будет способствовать созданию изобилия сельскохозяйственных продуктов.

---

## ОГЛАВЛЕНИЕ

Природные условия . . . . .	3
Из истории Нижнего Приднепровья . . . . .	30
Население . . . . .	36
Хозяйство . . . . .	39
Общая характеристика . . . . .	39
Промышленность . . . . .	40
Сельское хозяйство . . . . .	45
Освоение речных пойм . . . . .	50
Транспорт . . . . .	67
Экономические подрайоны и промышленные центры . . . . .	70
Заключение . . . . .	77

---

*Андрей Андреевич Хижняк*  
НИЖНЕЕ ПРИДНЕПРОВЬЕ

---

Редактор *Б. Б. Родман*  
Редактор карт *Г. Н. Мальчевский*  
Обложка художника *В. Л. Селенгинского*  
Художественный редактор *В. Г. Петухов*  
Технический редактор *Н. И. Ногина*  
Корректор *П. И. Чивикина.*

---

Т-00057. Сдано в производство 30/XI 1955 г.  
Подписано в печать 14/II 1956 г. Формат  
84 × 108<sup>1</sup>/<sub>32</sub>. Физических листов 2,5. Печатных  
листов 4,1. Издательских листов 3,92.  
Заказ № 1045. Цена 1 р. 20 к. Тираж 10 000 экз.

---

Географгиз, Москва, В-71, Б. Калужская, 15.  
3-я типография «Красный пролетарий»  
Главполиграфпрома  
Министерства культуры СССР,  
Москва, Краснопролетарская, 16.

